

EVALUACIÓN DE LA EFICACIA DE LAS ACCIONES DE ORIENTACIÓN LABORAL DESARROLLADAS POR LAS ENTIDADES DE TRABAJANDO EN POSITIVO.

Informe de resultados

Promovido por



Coordinado por



Subvencionado por



Con la colaboración de



ÍNDICE

A. INTRODUCCIÓN: SOBRE EL PROYECTO DE INTERVENCIÓN.

B. ESTUDIO DE INVESTIGACIÓN: EVALUACIÓN DE LA EFICACIA DE LAS ACCIONES DE ORIENTACIÓN LABORAL DESARROLLADAS POR LAS ENTIDADES DE TRABAJANDO EN POSITIVO

1. INTRODUCCIÓN

Objetivo general

2. MÉTODO

Diseño

Grupo control y grupo experimental

Muestra

Instrumento

Procedimiento

Hipótesis

3. RESULTADOS

3.1 RESULTADOS DE LA ASOCIACIÓN LIBRE DE PALABRAS (ALP) Y ANÁLISIS FACTORIAL DE CORRESPONDENCIAS (AFC).

3.2. PERFIL DE PERSONAS USUARIAS EN EL PROYECTO DE INTERVENCIÓN.

3.3. RESULTADOS DE LA INTERVENCIÓN: ACTIVIDADES REALIZADAS.

3.4. RESULTADOS EN LA SITUACIÓN SOCIOLABORAL TRAS LA INTERVENCIÓN.

3.5 EFECTOS DE LA INTERVENCIÓN EN LA SITUACIÓN SOCIO PSICOLÓGICA DE LAS PERSONAS PARTICIPANTES.

3.5.1. Participación en las acciones de orientación laboral: autoevaluación de las personas participantes.

3.5.2 Participación en las acciones de orientación laboral: evaluación de las facilitadoras.

3.6. MODELO DE MEDIACIÓN SERIAL

3.7. REFERENCIAS

A. INTRODUCCIÓN: SOBRE EL PROYECTO DE INTERVENCIÓN

A. INTRODUCCIÓN: SOBRE EL PROYECTO DE INTERVENCIÓN

El apoyo y el acompañamiento en su proceso de inserción laboral a personas con VIH y a otras personas en situación de exclusión social con especiales dificultades para el acceso al empleo ha sido una de las principales líneas de actuación de Trabajando en Positivo desde el inicio de su trayectoria en 2007 de cara a cumplir con su principal objetivo: mejorar de forma integral y global las condiciones de inserción laboral en España de estos colectivos.

En la actualidad, en el marco de Trabajando en Positivo, son 15 las entidades que desarrollan este tipo de acciones de forma continua y estable, con un impacto en 9 Comunidades Autónomas y en 13 localidades diferentes. Concretamente, las siguientes:

- Aragón: OMSIDA (Zaragoza)
- Canarias: Amigos contra el sida (Las Palmas de Gran Canaria).
- Cantabria: Asociación Ciudadana Cántabra Anti-SIDA (Santander).
- Castilla y León: Comité Ciudadano Anti-SIDA de Zamora (Zamora).
- Cataluña: ABD y Fundació Àmbit Prevenició (Barcelona), Actuavallés (Sabadell) y Associació Antisida de Lleida (Lleida).
- Comunidad de Madrid: Apoyo Positivo e Imagina Más (Madrid) y Basida (Aranjuez).
- Comunidad Valenciana: CASDA (Castellón) y Comité Ciudadano Anti-sida de la Comunidad Valenciana (Valencia).
- Extremadura: Comité Ciudadano Antisida de la Comunidad Extremeña (Cáceres).
- Navarra: SARE (Pamplona).

Para Trabajando en Positivo y estas 15 entidades, favorecer el acceso al empleo es un elemento de especial importancia a la hora de incidir en la lucha contra las situaciones de pobreza, exclusión social y dependencia en la que se encuentran las personas con VIH sin empleo y otros colectivos con especiales dificultades para la integración laboral a los que apoyan, entre cuyas características se encuentran el escaso apoyo socio-familiar y la gran vulnerabilidad social. Esta importancia se debe a que, en muchas ocasiones, el empleo marca la diferencia entre una situación de exclusión y una situación de normalización e integración social, así como está asociado a una mayor calidad de vida y a una mejor salud mental. En este sentido, cabe destacar que un estudio realizado en España durante 2016 con una muestra amplia de personas con VIH, mostró que los problemas económicos son uno de los factores de riesgo más importantes para su calidad de vida, dado que tiene una alta asociación negativa tanto con la dimensión de la salud física como de la mental de la calidad de vida. Además, las personas que tienen trabajo presentan una mejor calidad de vida, tanto en su dimensión física como la mental, que las que no trabajan o están jubiladas, avalando así la importancia que tiene la integración de las personas con VIH en el mundo del trabajo. [Ballester-Arnal, R.,

Gómez-Martínez, S., Fumaz, C. R., González-García, M., Remor, E., & Fuster, M. J. et al (2016). A Spanish study on psychological predictors of quality of life in people with HIV].

Igualmente, el estudio "The impact of Employment on HIV Treatment Adherence" (ILOAIDS, 2013), el área de la OIT dedicada al VIH, concluyó que las personas con VIH que disponen de un empleo presentan un 40% más de adherencia al tratamiento antirretroviral, con los beneficios que eso conlleva para el control de la enfermedad y para mantener un buen estado de salud.

Sin embargo, el logro de la inserción laboral de las personas con el VIH sigue suponiendo un elemento de especial dificultad. Así, a pesar de los importantes avances que se han conseguido a nivel médico y sanitario con relación al control de la evolución de esta enfermedad -que han permitido catalogarla como una enfermedad crónica más, así como aumentar la esperanza de vida y la capacidad laboral de muchas personas con VIH-, este colectivo se encuentra en una situación de desventaja en el mercado laboral, tanto frente a la población general como frente a otros colectivos, que se traduce en un elevado nivel de desempleo. Así se desprende, por ejemplo, del "Informe FIPSE: Integración Laboral de las personas con VIH" (2009) o de la encuesta online realizada durante el año 2012 por la entidad gTt (Grupo de Trabajo sobre Tratamientos del VIH), puesto que ambos sitúan el nivel de desempleo de las personas con VIH en torno al 50%.

Otras referencias más recientes en este sentido son la "Encuesta Hospitalaria de pacientes con VIH/sida. 2017" y la "Encuesta sobre la situación laboral de las personas con VIH en España", ambas impulsadas desde el Ministerio de Sanidad, Consumo y Bienestar Social.

La primera de ellas sitúa la tasa de actividad en el colectivo de personas con VIH en el 54%, frente al 62% de la población general reflejada por la "Encuesta de Población Activa" (en este último caso, datos correspondientes al segundo trimestre de 2017). Asimismo, muestra que el 45% de las personas desempleadas no recibe ninguna prestación social.

La segunda, una iniciativa online llevada a cabo por el Plan Nacional sobre el sida junto a organizaciones sociales y sindicales entre los meses de junio y diciembre de 2016, muestra que la proporción de personas con VIH en situación activa de empleo es del 52,2%, mientras que el 29,5% corresponde a personas sin empleo. Entre estas últimas, refleja que es predominantemente el desempleo de larga duración (el 53,8% de más de 2 años -el 63,3% de las mujeres y el 51,5% de los hombres-), a pesar de ser personas con un mayor nivel de estudios que la población general (el 42,1% contaba con estudios universitarios -el 46,4% de los hombres y el 21,5% de las mujeres-) y de que el 75% de las personas en situación de desempleo buscaba trabajo.

La consecuencia principal de esta circunstancia es que mantiene a una alta proporción de personas con VIH en España en una situación de pobreza y de exclusión social crónica. Esta exclusión laboral repercute directamente sobre la exclusión económica y, en confluencia con otros factores como el aislamiento social (fruto de la discriminación debida a estereotipos y la estigmatización sobre el VIH), estarían en la base de la exclusión social crónica. Esta triple exclusión es un factor de vulnerabilidad que tiene repercusiones negativas sobre todos los ámbitos de la persona con VIH (a nivel biológico, psicológico y social) y demanda respuestas para dotar al colectivo de redes de apoyo que repercutan sobre su salud y bienestar, eliminando inequidades e impactando positivamente sobre su integración social y laboral.

Precisamente, el poder ofrecer una respuesta frente a esta situación fue el principal motivo por el que desde estas 15 entidades que forman parte de Trabajando en Positivo se comenzaron a desarrollar una gran variedad de proyectos orientados a apoyar a las personas con VIH en las diferentes fases del proceso de su inserción laboral, a través de intervenciones de orientación laboral; formación, actividades complementarias; sensibilización, asesoramiento e intermediación empresarial; apoyo y soporte con recursos de productos de primera necesidad y acceso a redes sociales comunitarias. No obstante, aunque se identificó prioritariamente al colectivo de personas con VIH para llevar a cabo este tipo de acciones, las entidades decidieron ampliar el impacto social de las mismas hacia otros colectivos en riesgo de exclusión -especialmente, personas drogodependientes y ex - drogodependientes y personas que han estado o están privadas de libertad-, con el fin de ofrecer una actuación especializada en materia laboral a todas aquellas personas que fueran partícipes de sus actividades y que compartieran circunstancias similares a las personas con VIH, como las condiciones de baja empleabilidad, las dificultades para llevar a cabo una búsqueda activa de empleo o el afrontamiento de situaciones de estigma y discriminación debido a una imagen social negativa sobre las problemáticas que le afectan (tanto en el ámbito laboral como en otros ámbitos de su vida). En todo caso, es necesario destacar que, frecuentemente, una misma persona puede pertenecer a varios de estos colectivos de forma simultánea. De ahí, la necesidad de trabajar desde perspectivas que vayan más allá del VIH.

El impacto de esta labor ha sido muy positivo, sirviendo de ejemplo los resultados obtenidos durante el ejercicio 2018 por estas 15 entidades. De esta forma, se puede destacar que éstas han apoyado a 1.525 personas diferentes a través de acciones de orientación laboral, de las que 1.406 se han beneficiado del diseño de un itinerario de inserción individualizado. Igualmente, cabe destacar que 382 personas han podido acceder al mercado laboral y han podido demostrar que cuando lo hacen, son capaces de desempeñar correctamente su puesto de trabajo y cumplir con los contratos firmados -356 personas, es decir, el 93% de las que acceden al mercado laboral, cumplen siempre con sus contratos-.

Igualmente, de estas acciones también es necesario destacar que, incluso aquellas personas que no han podido integrarse hasta el momento en el mercado laboral, desde el momento en el que se han marcado un itinerario de inserción laboral personalizado, han mejorado su grado de ocupabilidad, han adquirido nuevos hábitos a todos los niveles (desde el cuidado de su imagen personal a las habilidades y las relaciones sociales) y se muestran más activas, participativas y capacitadas para utilizar nuevos recursos para la búsqueda de empleo.

De esta forma, abandonan progresivamente el discurso de "victimización" y de "dependencia" que muchas veces contribuye de forma importante a limitar sus oportunidades a la hora de mejorar su autonomía y su situación personal.

Por ello, Trabajando en Positivo y sus entidades consideran que es evidente la rentabilidad tanto económica como social de este tipo de acciones de orientación laboral, si se tiene en cuenta que la integración laboral del perfil de personas apoyadas beneficia no solamente a éstas -al proporcionarles mayor autonomía y estabilidad- sino también a las propias organizaciones y a otros organismos públicos -al invertir su papel sobre los sistemas públicos de protección social, al pasar de ser dependientes de ayudas económicas a contribuir a su mantenimiento y sostenibilidad mediante la cotización derivada del empleo-.

A nivel metodológico, cabe destacar que estas acciones de orientación laboral que se desarrollan desde las entidades de Trabajando en Positivo parten de un modelo basado en la "gestión de la carrera profesional", que promueve la participación activa de la persona interesada en lograr una inserción laboral eficaz puesto que, en todo momento, se le atribuye el papel de protagonista principal de su recuperación y de su progreso. Así, se pretende que la persona se involucre en su propio proceso de cambio y que aumente su autonomía, mientras que los y las profesionales de orientación laboral cumplen un papel de facilitadoras de la acción, favoreciendo las potencialidades de la persona para que ésta pueda operar con cierto nivel de eficacia y éxito en el mercado laboral.

Paralelamente, cabe destacar que se trata de un modelo de inserción basado en la "empleabilidad" -definida como el conjunto de aptitudes y actitudes que favorecen que la persona aumente sus probabilidades de acceder a un puesto de trabajo- y en la identificación y desarrollo de competencias personales, entendidas como el conjunto de recursos personales, capacidades, habilidades, destrezas, conocimientos, preferencias e intereses que tiene cada persona y que, aplicados al contexto laboral, se convierten en competencias profesionales. Estas competencias se pueden adquirir a través de aprendizajes formales y no formales, de la experiencia laboral y de las experiencias vitales.

Otro aspecto a destacar sobre la metodología de intervención que promueve este modelo es que se aplica desde una perspectiva bio-psico-social, puesto que las actuaciones de apoyo y

orientación laboral tratan de complementarse con el resto de programas y acciones con los que cuentan tanto las entidades de Trabajando en Positivo como otros recursos socio-sanitarios y de empleo de su entorno, con el fin de cubrir todas aquellas necesidades y demandas de la persona que, directa o indirectamente, puedan influir y favorecer su acceso al mercado laboral.

Finalmente, también cabe destacar que, de forma transversal, se contempla la incorporación de la perspectiva de género en la labor de orientación laboral, partiendo de la consideración de que el mercado de trabajo es uno de los principales ámbitos en el que pueden observarse, con mayor visibilidad, las inequidades existentes entre hombres y mujeres. Desde el punto de vista más práctico, las implicaciones de esta perspectiva en el modelo de orientación laboral se encuentran relacionadas tanto con la difusión y sensibilización, como con la captación de personas participantes, el apoyo para la formación y la inserción laboral de éstas, así como con la evaluación del impacto de las acciones de orientación laboral.

Siguiendo esta metodología, la intervención comienza con la entrevista de acogida de aquellas personas que contactan y acceden por primera vez a las entidades de Trabajando en Positivo con una demanda de apoyo para el empleo. Bien porque previamente han participado en acciones de información y difusión desarrolladas por las entidades para favorecer el acceso a nuevas personas en situación de exclusión social, bien porque han sido derivadas por profesionales de otras entidades y recursos (en los que se han realizado acciones de información y difusión de estas acciones de apoyo laboral) o porque han contactado directamente con el dispositivo correspondiente.

A través de la entrevista de acogida se pretende empezar a definir el objetivo profesional de la persona a partir de la exploración vocacional, el desarrollo del talento positivo y la toma de decisiones conscientes. Para ello, se centra en la detección de las inquietudes y deseos de la persona con relación a lo que quiere ser profesionalmente hablando, así como en la percepción que tiene sobre las capacidades, potencialidades o carencias para conseguirlo. Asimismo, la entrevista de acogida permite conocer si la persona tiene necesidades urgentes o básicas por cubrir que puedan afectar a este objetivo. En función de éstas, podrá ser derivado a otros servicios de las entidades o a otros recursos externos.

La celebración de nuevas entrevistas (normalmente 2) a partir de la entrevista de acogida, irá encaminada a continuar trabajando sobre la percepción que la persona tiene sobre las capacidades, potencialidades o carencias para conseguir su objetivo profesional, así como sobre la búsqueda de información en torno a las competencias que demanda el mercado laboral para contratar a profesionales relacionados con dicho objetivo. En este último caso, la información recogida debe permitir a la persona identificar sus necesidades frente al empleo,

al realizar un balance entre las competencias que se demandan en el mercado y las que ella dispone.

Por ello, siempre contando con la participación activa y la toma de decisiones final por parte de la persona, a través de estas entrevistas se deberían concretar las acciones y tareas que ésta debería cumplir para resolver estas necesidades frente al empleo, fundamentalmente relacionadas con las competencias generales o técnicas a adquirir o perfeccionar; la red de relaciones sociales para el empleo o el aprovechamiento de oportunidades. De esta forma, serían estas acciones las que formarían parte de su itinerario de inserción personalizado o plan de actuación profesional.

El seguimiento del itinerario individual de inserción se realiza a través de intervenciones tanto individuales como grupales. A nivel individual, se llevan a cabo tutorías de capacitación y seguimiento, que permiten informar y formar a la persona sobre las técnicas de búsqueda de empleo y sobre los recursos existentes. De esta forma, el itinerario de inserción se convierte en un proceso de revisión continuo, con el fin de que la persona pueda identificar y potenciar sus competencias personales y profesionales, construya su propio proyecto personal y profesional y mejore sus condiciones de empleabilidad.

Por su parte, a nivel grupal, se llevan a cabo talleres educativos, de competencia personal y laboral, que además de mejorar las capacidades de la persona, sirven para ampliar sus redes sociales y de seguridad.

Estas intervenciones se dirigen tanto a las personas que demandan apoyo para el empleo por primera vez como a aquellas personas que, habiendo realizado esta demanda en años anteriores, todavía no hayan logrado insertarse en el mercado laboral a pesar de estar cumpliendo con las acciones reflejadas en su itinerario de inserción personal.

Por otra parte, es necesario destacar que el seguimiento del itinerario de inserción continúa más allá del acceso al mercado laboral (puesto que se incluye un seguimiento en el puesto de trabajo de aquellas personas que hayan podido acceder al mismo, con el fin de atajar los posibles problemas de adaptación al mismo que pudieran surgir y de realizar una mediación entre empresa y la persona contratada) y más allá incluso del abandono del itinerario de inserción por parte de la persona (en estos casos, se plantea la necesidad de realizar, al menos, un contacto con la persona - vía telefónica o correo electrónico- para conocer su situación y los motivos de esta pérdida de contacto, así como para informarle y motivarle acerca de las posibilidades de retomar este contacto y el correspondiente itinerario de inserción).

Este modelo se encuentra actualmente implantado en las 15 entidades comentadas anteriormente y permite llevar a cabo acciones dirigidas a la mejora de la empleabilidad y de

las competencias para el acceso al empleo con más de 1.400 personas, de las que aproximadamente un 27% consiguen acceder al mercado laboral, como también se ha señalado anteriormente.

Aunque este resultado se puede valorar como muy positivo -teniendo en cuenta que se considera como un nivel de éxito alto en este tipo de intervenciones siempre que se supera el 20% de personas insertadas- y refrenda los resultados obtenidos por Trabajando en Positivo y por sus entidades a lo largo de su trayectoria desde 2011 en el desarrollo de este tipo de acciones de apoyo laboral, hasta el momento no se contaba con la evidencia de que estos resultados tan positivos fueran consecuencia directa de la aplicación de este modelo y de sus actividades relacionadas (entrevistas, talleres, seguimiento) ni se conocían las variables mediadoras que influyen en esta relación.

Por ello, se planteó el estudio de investigación aplicada en el ámbito de la atención a personas con necesidades de inserción laboral que se presenta a continuación, con el objetivo principal de demostrar la eficacia de este modelo de intervención, en tanto capacidad de obtener el resultado buscado por la intervención realizada. No obstante, también se pretenden obtener otras consecuencias positivas sobre las acciones de apoyo laboral desarrolladas por las entidades de Trabajando en Positivo, como la implantación de mejoras permanentes en sus procesos de evaluación o la posibilidad de una mayor visibilización de éstas y de sus resultados entre los diferentes agentes que forman parte de la respuesta al VIH tanto a nivel nacional como internacional (por ejemplo, al poder cumplir con los requisitos para su publicación en revistas científicas que actualmente no puede cumplir).

Finalmente, es necesario destacar el carácter innovador de este proyecto de investigación al ser el primero de esta tipología que se va a realizar centrado de forma exclusiva en la inserción laboral de personas con el VIH en España.

**B. ESTUDIO DE INVESTIGACIÓN: EVALUACIÓN DE LA EFICACIA DE
LAS ACCIONES DE ORIENTACIÓN LABORAL DESARROLLADAS POR
LAS ENTIDADES DE TRABAJANDO EN POSITIVO.**

B. ESTUDIO DE INVESTIGACIÓN

1. INTRODUCCIÓN

Este estudio pretende evaluar la eficacia, en tanto capacidad de obtener el resultado buscado por la intervención realizada, de las actuaciones de apoyo y orientación laboral desarrolladas por las entidades de Trabajando en Positivo.

Para ello, se plantea un diseño cuasi experimental con grupo control no equivalente en el que se tendrán en cuenta tanto medidas cuantitativas como cualitativas.

Objetivo general

Evaluar la eficacia de las actuaciones de apoyo y orientación laboral. Es decir, evaluar hasta qué punto éstas favorecen el acceso “normalizado” al mundo laboral de personas con VIH y otras en riesgo de exclusión social.

2. MÉTODO

Diseño

Diseño pre y post-tratamiento en grupo experimental y grupo control no equivalente.

Los indicadores relacionados con los objetivos de las actuaciones de apoyo y orientación laboral han sido evaluados en dos tiempos. Uno de ellos anterior al paso de los y las participantes por estas actuaciones y otro tras la participación en éstas. Además, se compara el logro de los objetivos de las actuaciones de apoyo y orientación laboral con un grupo control no equivalente, compuesto por personas que, si bien participan en diferentes asociaciones, no intervienen ni se benefician de estas actuaciones a evaluar.

Se trata por tanto de un pre-post con grupo control no equivalente -2X2 (control-experimental) (antes/tiempo 1/pre- después/tiempo 2/post).

Grupo control y grupo experimental

El grupo experimental ha estado compuesto por personas que participan en las acciones de orientación laboral desarrolladas por las entidades de Trabajando en Positivo. En todos los casos, se trata de personas con dificultades para acceder a un empleo que son apoyadas por las entidades de Trabajando en Positivo al pertenecer a alguno o varios de estos colectivos: personas con VIH, drogodependientes y ex - drogodependientes, trabajadoras del sexo o que están o han estado privadas de libertad.

Por su parte, el grupo control ha estado compuesto por personas que, con características similares a las del grupo experimental, participan en otros programas o servicios de estas entidades, pero no en las acciones de orientación laboral.

Por consideraciones éticas, al grupo control se le ofrecerá la inclusión en las acciones de orientación laboral una vez finalizada la evaluación.

Muestra

Son 119 las personas que han participado en este estudio a través de 10 entidades diferentes, 65 personas en el grupo experimental (54.5%) y 54 en el grupo control (45.5%). De éstas, un 58.8% son/dicen ser hombres, un 29.4% mujeres, 3.4% transgénero y un 8.4% no contestan a esta cuestión. La media de edad es de 43,12 años con un rango que oscila entre 18 y 60 años.

La distribución de participantes por entidad oscila entre el 5.9% y el 13.4%, encontrando una distribución bastante equilibrada en número de participantes en grupo experimental y control por cada entidad.

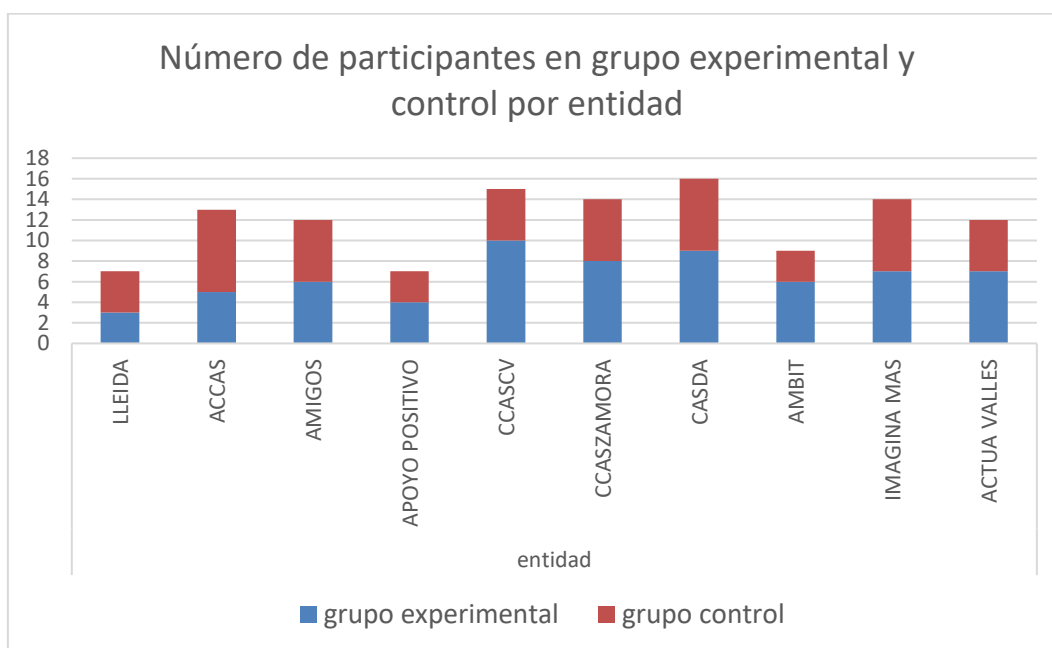


Gráfico 1: número de personas participantes en grupo experimental y control por entidad (N=119).

En lo referente al nivel de estudios, un 6.7% señala no tener estudios, 43.7% estudios primarios, 37.8% secundarios, 6.7% superiores y 2.5% otros estudios no reglados.

Un 80.1% vive en contexto urbano y un 19.3% en pueblo o zona rural.

La forma de convivencia es diversa: 17.6% manifiestan vivir solos/as, 9.2% con amistades, 21% en pareja, 10.1% únicamente con sus hijas e hijos, 19.3% con otros familiares y 17.6% con otras personas.

Un 49.6% señala ser español/a, 17.6% latinoamericano/a, 7.6% europeo/a y 5.9% africano/a.

Un 19.3% no contesta a esta pregunta. Un 32% de las personas no españolas señalan que se encuentran en situación irregular en España.

Un 83.2% no tiene trabajo remunerado, un 12.6% trabajo remunerado sin contrato y un 3.4% trabajo remunerado con contrato. La media de años de trabajo remunerado es de 8,2 años y de años en paro de 5,18 años.

Los ingresos que manifiesta tener la muestra total del estudio (experimental y control), son los siguientes: un 32.8% manifiesta no tener ingreso alguno, un 42% menos de 500€ al mes, un 15% entre 500y 700€, un 5% entre 750 y 1000€ y únicamente un 0.5% en cada caso, afirma tener entre 1000 y 1500€ mensuales o más de 1500€.

Un 47.1% dice no cobrar prestación y un 47.1% sí. La pensión no contributiva es la que más se percibe (24.4%), seguida de la prestación por desempleo (11.8%), siendo la incapacidad permanente total la que es percibida por un menor número de personas participantes en el estudio (2.5%).

Un 53.8% no está en posesión del certificado de discapacidad y un 43.7% sí. De éstas, un 51.9% tiene reconocido un grado de discapacidad superior al 65% y un 44.2% entre un 34% y un 65%. Un 3.8% tiene reconocido un grado de discapacidad menor al 33%.

La salud media informada es buena (3 sobre 5), tanto en general como en el último mes. Un 72.3% señala tener VIH y un 25.9% no.

Instrumento

Se ha realizado un cuestionario ad-hoc que consta de los siguientes 4 apartados generales: i) datos sociodemográficos, ii) Asociación libre de palabras, iii) cuestiones generales sobre salud psicosocial y iv) cuestiones relativas al significado y búsqueda de empleo.

- I) Datos socio-demográficos: género, edad, nivel de estudios, nivel de ingresos, situación laboral actual, forma de convivencia, lugar de residencia, país de origen, situación regular en España, condición VIH, posesión y grado del certificado de discapacidad y número de programas de la entidad en los que participa.
- II) Asociación libre de palabras (*persona desempleada y persona empleada*): se les pide a las personas que escriban las 5 primeras frases que se les ocurran al leer ambos estímulos.
- III) Cuestiones generales sobre salud psicosocial: este apartado se centra en cuestiones como estado de salud -general y el último mes-, consumo de drogas, estrés, apoyo social laboral y emociones.

Las escalas y medidas utilizadas son las siguientes:

-Salud: ítem en el que se les pide a las personas que valoren su salud. Este ítem tiene cinco opciones de respuesta -salud excelente, muy buena, buena, regular o mala-.

-Salud último mes: se solicita a las personas que valoren cómo les han ido las cosas en el último mes -muy bien, bastante bien, ni bien ni mal, bastante mal o muy mal-.

-Consumo de drogas: se solicita informen en escala tipo likert, donde 1 es nunca y 5 todos los días, acerca del consumo de 9 drogas diferentes- Se añade además un apartado para otro tipo de drogas.

-Estrés: se solicita señalen cómo se han sentido de enfadadas, deprimidas o preocupadas en los últimos siete días, con formato de respuesta tipo likert de 5 puntos (1 "nunca" y 5 "casi siempre").

-Apoyo social laboral: se les pregunta sobre el apoyo social en la esfera laboral en los últimos siete días (amistades y familiares). El formato de respuesta es tipo likert de 5 puntos donde 1 es nunca y 5 casi siempre.

-Emociones: se pide a las personas que informen sobre cómo se han sentido en los últimos siete días, con escala likert de 5 puntos (1 "nunca" y 5 "casi siempre") respecto a sentirse enfadado/a, alegre, en calma/tranquila.

- IV)** Cuestiones relativas al significado y búsqueda de empleo: estas escalas se refieren a los años de trabajo remunerado, años de desempleo, autoeficacia, percepción de habilidades y formación para el empleo, intensidad en búsqueda de empleo - horas de inversión en la búsqueda y número de entrevistas realizadas-, métodos de búsqueda de empleo, confianza, persistencia, necesidad de ayuda para cambio profesional, habilidades de control, barreras instrumentales en la búsqueda de empleo, importancia esferas, significado y características valoradas en el trabajo.
- Autoeficacia: la autoeficacia a nivel laboral se refiere a tener las habilidades necesarias, no anticuadas y al poseer la formación suficiente para el trabajo. Se pregunta por estas cuestiones usando una escala tipo likert de 5 puntos (1 "totalmente en desacuerdo" y 5 "totalmente de acuerdo").
- Percepción de habilidades y formación para el empleo: se solicita a la persona que señale el acuerdo sobre tener las habilidades necesarias, no anticuadas y al poseer la formación suficiente para el trabajo (escala tipo likert de 5 puntos, donde 1 "totalmente en desacuerdo" y 5 "totalmente de acuerdo").
- Métodos de búsqueda de empleo: se pide a las personas que señalen la frecuencia con la que han realizado diferentes actividades de búsqueda activa de empleo, las dos últimas semanas. Esta escala consta de diez métodos de búsqueda de empleo diferentes. La respuesta es tipo likert de 5 puntos (1 "nunca" y 5 "casi siempre").

-Confianza: se refiere a la confianza percibida en la realización de tareas del proceso de búsqueda de empleo. Esta escala está compuesta por 11 ítems con formato de respuesta tipo likert de 3 puntos (1 “en absoluto confiada/o” y 3 “muy confiada/o”).

-Persistencia: la persistencia se ha medido en una escala de cuatro ítems referidos a la persistencia tanto general como en situación de fracaso en contexto de trabajo. Se ha utilizado una escala de tipo likert de 5 puntos (1 “totalmente de acuerdo” y 5 “totalmente en desacuerdo”).

-Habilidades de control: esta escala se refiere fundamentalmente a la preocupación de tipo emocional. Se solicita a las personas que señalen su grado de acuerdo respecto a 6 afirmaciones referidas a la pérdida de control y preocupación emocional -general y en contexto de trabajo-. La escala de respuesta es también tipo likert de 5 puntos donde (1 “nunca” y 5 “muy a menudo”).

- Barreras instrumentales en la búsqueda de empleo: esta escala, con formato de respuesta sí/no se centra en la percepción de 5 barreras instrumentales para el acceso a un puesto de trabajo.

-Importancia esferas: se pregunta la importancia dada a diferentes esferas en la vida. La tercera esfera evaluada es la referida al trabajo como esfera vital. El formato de respuesta es tipo likert donde 1 es “poca importancia” y 7 “muchísima importancia”.

-Significado del trabajo: se pide a las personas participantes que señalen su grado de acuerdo (1 “totalmente en desacuerdo” y 5 “totalmente de acuerdo”), en referencia a 6 características sobre el significado del trabajo para ellas.

-Características valoradas en el trabajo: escala de 12 ítems donde se pide a las personas que contesten sobre la importancia atribuida a diferentes características del trabajo (1 “nada importante” y 5 “muy importante”).

El cuestionario post no incluye los apartados I y II del cuestionario descrito y añade en el caso del grupo experimental la evaluación sobre el nivel de participación (1 “en ninguna de las actividades del programa” y 5 “todas las actividades del programa”), motivación (1 “nada motivada/o” y 6 “totalmente motivada/o”) y satisfacción con el programa (1 “nada satisfecho/a” y 6 “totalmente satisfecho/a”). También una pregunta abierta sobre lo que han supuesto las actuaciones de apoyo y orientación laboral para la persona.

En la fase post, se solicitó además a las facilitadoras de las entidades que realizaran: recuento de actividades generales de apoyo y orientación laboral, recuento de actividades por persona participante, valoración del nivel de motivación y del nivel de aprovechamiento de las actuaciones de apoyo y orientación laboral por persona.

(Anexo 1: cuestionarios pre y post).

Procedimiento

El presente estudio ha sido realizado entre enero y diciembre de 2018. Las personas que han formado parte de la muestra (grupo experimental y control) son usuarias de las 10 entidades de la organización Trabajando en Positivo que han participado en el estudio: Amigos contra el sida de Las Palmas de Gran Canaria, Asociación Ciudadana Cántabra Anti-SIDA de Santander, Comité Ciudadano Anti-SIDA de Zamora, Fundació Àmbit Prevenió de Barcelona, Actuavallés de Sabadell, Associació Antisida de Lleida, Apoyo Positivo e Imagina Más de Madrid, CASDA de Castellón y Comité Ciudadano Anti-sida de la Comunidad Valenciana de Valencia.

Las personas participantes del grupo control y experimental fueron seleccionadas en enero de 2018. Posteriormente, y tras ser informadas acerca del estudio y previo consentimiento informado escrito -Anexo 1-, han cumplimentado un cuestionario diseñado ad-hoc para esta investigación en dos momentos: marzo-abril de 2018 (medida pre) y noviembre-diciembre de 2018 (medida post).

Los cuestionarios han sido diseñados para poder ser auto-administrados y para ser realizados de una sola vez. Se ha considerado también el que se haya realizado con la ayuda de un/a profesional y que haya podido no realizarse de una sola vez.

La participación en la investigación ha tenido una compensación económica de 15€ por medición.

Hipótesis

El planteamiento que adoptamos en este estudio descansa sobre tres hipótesis:

Hipótesis 1.

La situación sociopsicológica y sociolaboral del grupo experimental es peor en el Tiempo 1 que en el Tiempo 2. Es decir, es mejor después de su participación en las acciones de orientación laboral desarrolladas por las entidades.

Hipótesis 2.

La mejora en su situación sociolaboral es el resultado de la mejora en su condición sociopsicológica, conseguida a partir de haber participado en las actividades realizadas en el marco de las acciones de orientación laboral.

Hipótesis 3.

La mejora entre el Tiempo 1 y el Tiempo 2 es mayor que en el grupo control, existiendo diferencias importantes entre los dos grupos que no existían en el Tiempo 1.

3. RESULTADOS

Los resultados de la asociación libre de palabras al estímulo persona desempleada han sido analizados atendiendo a las frecuencias y análisis de correspondencias. Se contemplaron además las diferencias y similitudes en los discursos en el caso de hombres y mujeres.

Con el fin de aproximarnos a las tres hipótesis anteriormente mencionadas, el análisis de datos ha incluido análisis de tipo descriptivo, correlacional y explicativo. A un nivel descriptivo, se presentan los resultados correspondientes a las variables en los diferentes tiempos de intervención. Con el fin de observar de qué forma las variables se relacionan entre sí, y así ver si la participación en las actividades predice la consecución de sus objetivos, se realizan análisis de tipo correlacional y análisis de varianza con covariantes. Finalmente, realizamos un análisis de mediación serial.

A continuación, se presentan los resultados del estudio. En un primer apartado, se presentan los resultados de la Asociación Libre de Palabras y del Análisis Factorial de Correspondencias. En un segundo apartado, de carácter descriptivo también, describiremos las características fundamentales de las personas usuarias del proyecto de intervención. En tercer lugar, nos centraremos en la situación sociolaboral tras la participación en las acciones de orientación laboral (considerando la auto evaluación de las personas participantes y la evaluación realizada por parte de las/os facilitadoras/es). Finalizaremos con los resultados del modelo de mediación serial.

3.1. RESULTADOS DE LA ASOCIACIÓN LIBRE DE PALABRAS (ALP) Y ANÁLISIS FACTORIAL DE CORRESPONDENCIAS (AFC)

La Asociación Libre de Palabras con respecto al estímulo *persona desempleada* fue respondida por un total de 116 personas de los grupos experimental y control con un total de 478 palabras diferentes.

La frecuencia de las palabras oscila entre 1 y 17. A continuación se presentan los principales resultados tomando para ello palabras con una frecuencia igual o superior a 4.

PALABRA	FRECUENCIA
Sin Dinero	17
Estrés	9
Sin trabajo	9
Sin recursos	8
Buscar trabajo	7
Paro	6
Demasiado tiempo libre	6
Dependencia	6
Depresión	5
Triste	5
Problemas económicos	5
Pobreza	5
Desánimo	5
Frustración	5
Preocupaciones	4
Problemas	4
Preocupada	4
Aburrimiento	4
Sin futuro	4

Tabla 1: ALP al estímulo persona desempleada.

Son fundamentalmente cuatro las categorías que se observan en la definición de *persona desempleada*: pobreza y problemas económicos (37%), preocupación emocional (31.9%), no trabajo (18.1%), aburrimiento (8.6%) y búsqueda (6%).

Tabla 2: Resultados de la Asociación Libre de Palabras para n=116

Pobreza y problemas económicos	Sin dinero 17	Sin recursos 8	Problemas económicos 5	Pobreza 5	Problemas 4	Sin futuro 4	
Preocupación emocional	Estrés 9	Depresión 5	Triste 5	Frustración 5	Desánimo 5	Preocupada 4	Preocupaciones 4
Paro	Sin trabajo 9	Paro 6	Dependencia 6				
Aburrimiento	Demasiado tiempo libre 6	Aburrimiento 4					
Búsqueda	Buscar Trabajo 7						

1. ANÁLISIS FACTORIAL DE CORRESPONDENCIAS (AFC)

2. Significados compartidos sobre el estímulo persona desempleada

Con el fin de analizar los significados compartidos sobre el desempleo realizamos un Análisis Factorial de Correspondencias (SPAD-T Lebart y Salem, 1994), utilizando como modalidades activas (categoría columna) las asociaciones libres de palabras al estímulo persona desempleada. Para el análisis del anclaje introducimos en el análisis, a modo de modalidad ilustrativa (categoría fila), el definirse como hombre o mujer.

El análisis factorial de correspondencias produjo 11 factores cuyo valor propio medio ($\sum v_p = 100/11$) fue de 9.1, encima de cuyo valor se encontraban los 5 primeros factores, los cuales presentaban una traza de la inercia acumulada de 60.1%. Se retuvieron los dos primeros factores que presentaban una traza de la inercia acumulada de 27.67% (14.65% y 13.03%, respectivamente).

3.

4. Modalidades activas de los dos primeros factores

5.

6. *Primer eje factorial*

El primer eje factorial en su polo negativo, se encuentra definido entre otras, por las siguientes 8 palabras/modalidades. El polo positivo también se encuentra definido entre otras por 8 palabras/modalidades.

El polo positivo se encuentra definido por persona desempleada como todo el día en casa, con dependencia familiar, con pasar de todo, sin estudios, sin ingresos, marginada y donde ahorrar y la crisis también son importantes.

El polo negativo se encuentra definido por problemas en casa, la separación de la familia, no tener piso y tener además dificultad para relacionarse. Además, otras palabras que definen el polo negativo de la primera dimensión son mal humor, desanimada, desorientada y pesimismo. En resumen, este primer eje factorial opone un discurso sobre la persona desempleada basado en los *efectos materiales instrumentales del desempleo* (en su polo positivo) a uno referido a los *efectos relacionales y emocionales del desempleo* (en su polo negativo).

7.

8. *Segundo eje factorial*

El segundo factor en su polo positivo se encuentra definido entre otras por las siguientes 6 palabras/modalidades referidas a pocos amigos/as, abatimiento, infravivienda, permitirse caprichos, hambre y marginación.

Este segundo factor en su polo negativo se encuentra definido, entre otras, por las siguientes 4 modalidades: capacidades, nerviosismo, bajo estado de ánimo y baja autoestima.

En resumen, este segundo eje factorial opone un discurso acerca de la persona desempleada relativo al *hambre y marginación* (en su polo positivo), a uno relativo a *baja autoestima y bajo estado de ánimo* (en su polo negativo).

9. Posicionamientos de las pertenencias al grupo hombre o mujer. Las modalidades suplementarias

La figura ALP 1 muestra el Análisis de Correspondencias de las categorías al estímulo persona desempleada (ALP) con la proyección de grupo hombre/mujer. Como podemos observar en el gráfico, los discursos tanto de hombres como de mujeres no difieren mucho entre sí.

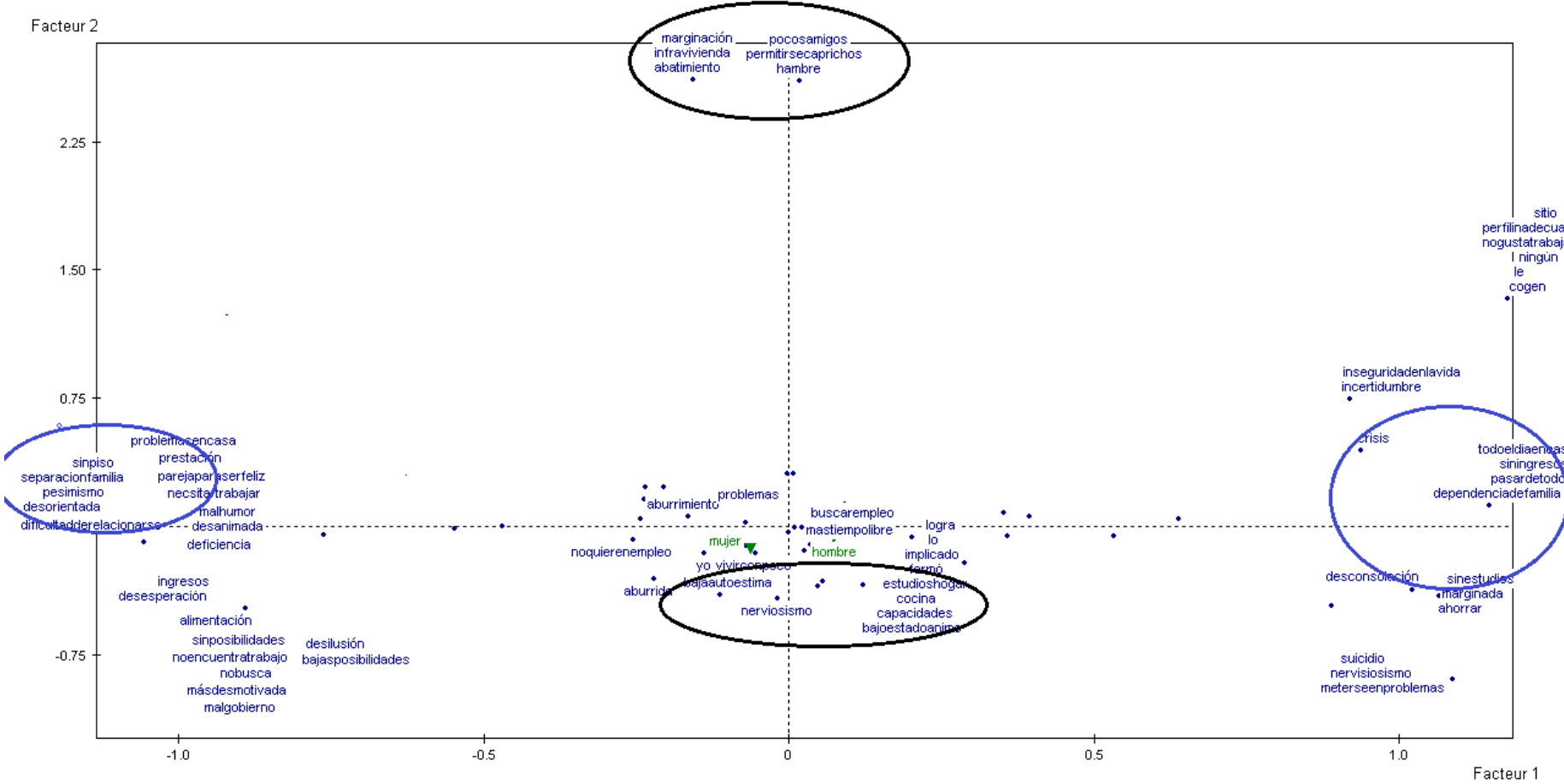
El primer factor se encuentra relacionado positivamente a los hombres y negativamente a las mujeres. El segundo se encuentra relacionado negativamente tanto a mujeres como a hombres. Recordemos que el primer eje factorial opone los *efectos materiales instrumentales del desempleo* a los *efectos relacionales y emocionales del desempleo*. El segundo eje factorial opone un discurso relativo al *hambre y marginación* a uno relativo a *baja autoestima y estado de ánimo*.

Tanto hombres como mujeres refieren cuestiones relativas a las consecuencias sobre el estado de ánimo y la autoestima que tiene el ser persona desempleada.

En lo que respecta a los efectos del desempleo (primer eje factorial), los efectos materiales e instrumentales del desempleo se encuentra más relacionado con el grupo de hombres, quienes refieren además cuestiones como buscar empleo, el tiempo libre, los estudios y la implicación.

Los efectos relacionales y emocionales del desempleo se relacionan más con el grupo de mujeres, quienes mencionan también la baja autoestima, el vivir con poco, el nerviosismo y el aburrimiento.

Figura ALP 1: Análisis de correspondencias al estímulo persona desempleada (ALP) con la proyección de categorías hombre y mujer.



3.2. PERFIL DE PERSONAS USUARIAS EN EL PROYECTO DE INTERVENCIÓN

Evitando siempre caer en la parcialización de las personas, nos interesa saber cuál es la situación de las personas que forman parte del grupo de intervención o grupo experimental. Necesitamos conocer cuál es su situación de base para poder observar y entender mejor los cambios después de participar en las acciones de orientación laboral desarrolladas por las entidades.

A continuación, describiremos los aspectos fundamentales referidos al grupo experimental (N=65) en el momento 1 (pre programa). Para ello, describiremos datos sociodemográficos, percepción sobre estado de salud, situación laboral y significado atribuido al trabajo.

Del total de las personas que forman parte del grupo experimental (N=65), un 56.9% informa que es hombre, un 29.2% mujer y un 4.6% transexual.

Un 43.1% tiene estudios primarios, un 40% secundarios, 6.2% estudios superiores y 4.6% otro tipo de estudios. Únicamente un 3.1% señala no tener estudios.

		Porcentaje
Nivel de estudios	Sin estudios	3,1%
	primarios	43,1%
	secundarios	40,%
	superiores	6,2%
	otro	4,6%
	Total	97,0%
Perdidos		3,0%
Total		100%

Tabla 3: nivel de estudios

Un 87.3% vive en ciudad o gran ciudad y un 12.7% en pueblo o zona rural.

Como podemos observar en el gráfico 2, la situación de convivencia es diversa. Las personas que forman parte del grupo experimental viven algunas con otros miembros de la familia (20%), con otras personas (18.5%), con su pareja (16.9%), sola (13.8%), con amigos/as (12.3%), sola con hijos/as (12.3%). Únicamente un 4.6% manifiesta vivir con pareja e hijos/as.

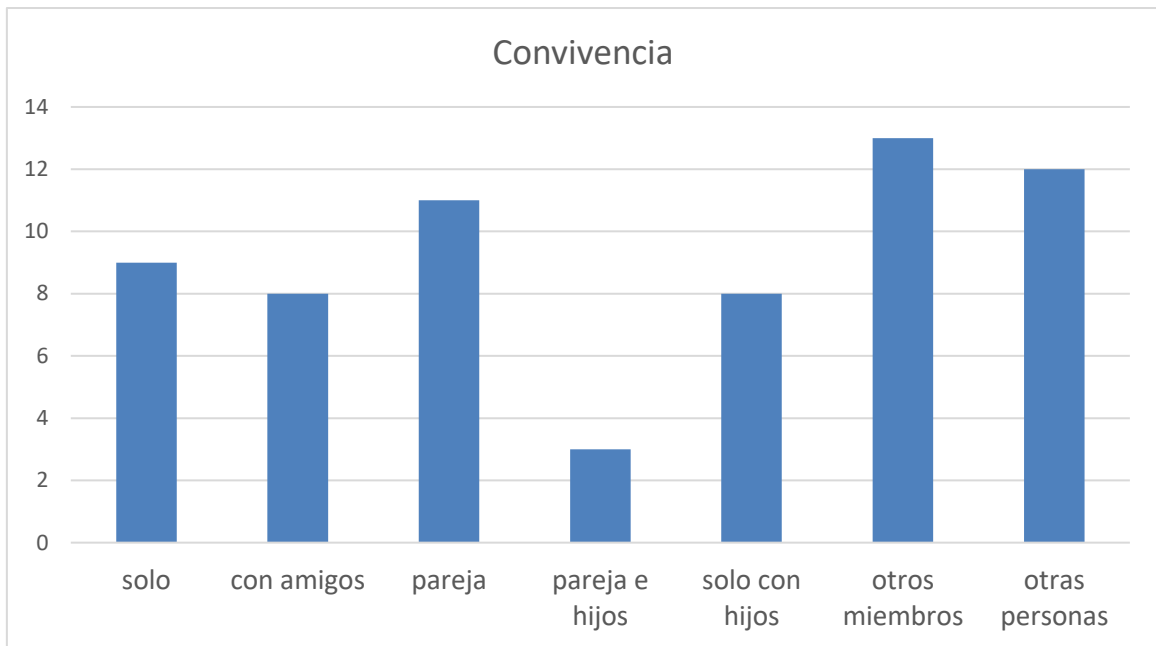


Gráfico 2: Convivencia (frecuencias)

En lo referente al país de origen, y de las personas que han contestado a este ítem, un 46.2% manifiestan ser españolas, un 16.9% proviene de Latinoamérica, 12.3% de Europa y un 7.7% de África.

		Porcentaje
País de origen	España	46,2%
	África	7,7%
	Latinoamérica	16,9%
	Europa	12,3%
	Total	83,1%
Perdidos	Sistema	16,9%
Total		100,0%

Tabla 4: País de Origen

Un 63.1% dice tener VIH, un 30.8% no y un 6.1% no contesta a esta cuestión.

En lo referente al consumo de sustancias, y tal como se observa en la tabla de frecuencias por sustancia y en el gráfico relacionado (gráfico 3), la mayor parte de la muestra informa no consumir sustancia alguna. Entre las sustancias más consumidas, tenemos el alcohol y el cannabis.

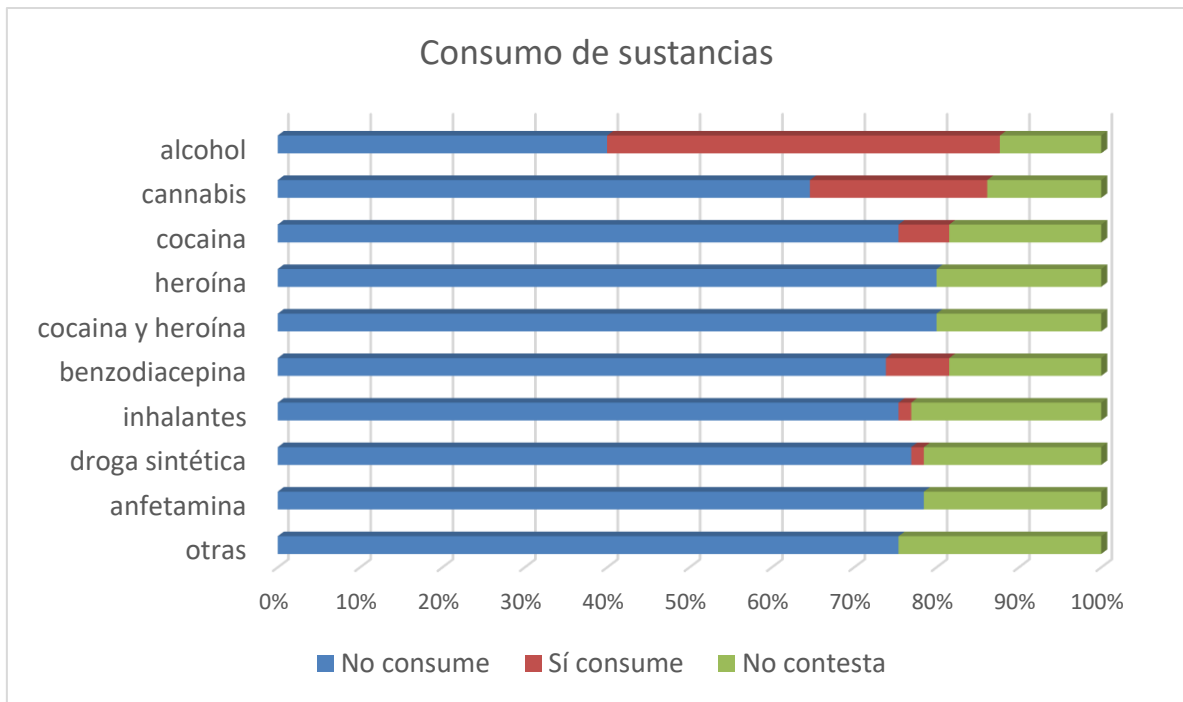


Gráfico 3: consumo de sustancias.

	No consume	Sí consume	No contesta
alcohol	26	31	8
cannabis	42	14	9
cocaína	49	4	12
heroína	52	0	13
cocaína y heroína	52	0	13
benzodiacepina	48	5	12
inhalantes	49	1	15
droga sintética	50	1	14
anfetamina	51	0	14
otras	49	0	16

Tabla 5: Consumo de sustancias (frecuencia).

Del grupo de personas participantes en el grupo experimental, y antes de participar en las acciones de orientación laboral, un 83.1% no tiene trabajo remunerado, un 12.3% afirma tener trabajo remunerado sin contrato y un 4.6% manifiesta tener trabajo remunerado.

De las personas que contestan a la pregunta referida al deseo de trabajar, un 94.7% manifiesta desear trabajar, un 1.8% no y un 3.5% señala que desearía trabajar pero su salud se lo impide.

Por las características de las acciones de orientación laboral que se evalúan, podemos pensar que aquellas personas que se encuentran tanto en situación de trabajo sin contrato o trabajo con contrato, participan en éstas con el objetivo de mejorar su situación.

Un 43.1% manifiesta no tener ingresos mensuales, un 36.9% menos de 500 € al mes, un 12.3% entre 500 y 700 €. Un 1.5% respectivamente manifiesta cobrar entre 750-1.000 € o más de 1.500 €.

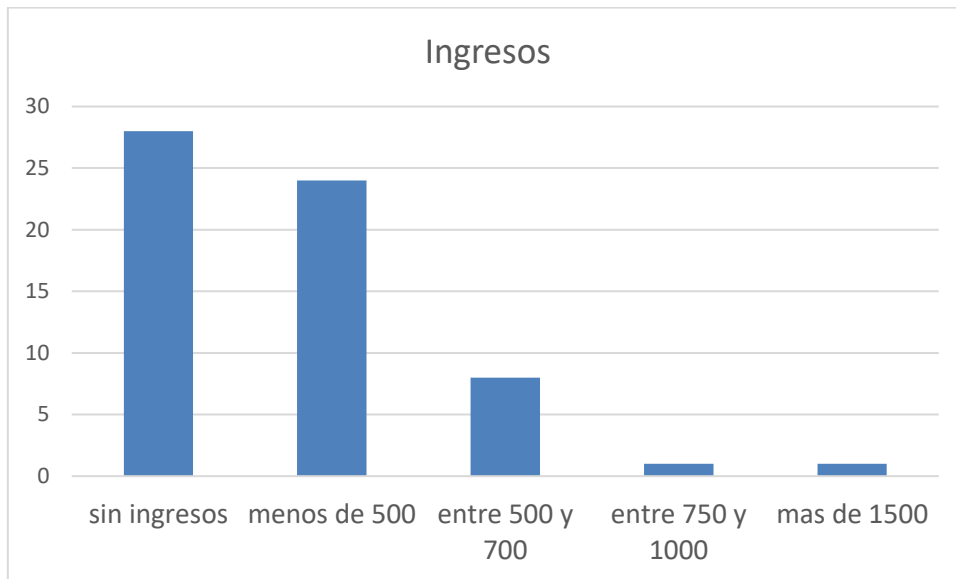


Gráfico 4: Ingresos mensuales (frecuencias).

Un 58.5% manifiesta no cobrar prestación alguna y un 38.5% sí. De éstas, un 41.9% cobra pensión no contributiva, seguida de prestación por desempleo (32.3%), renta mínima de inserción, otras (viudedad, por ejemplo), incapacidad permanente total y absoluta.

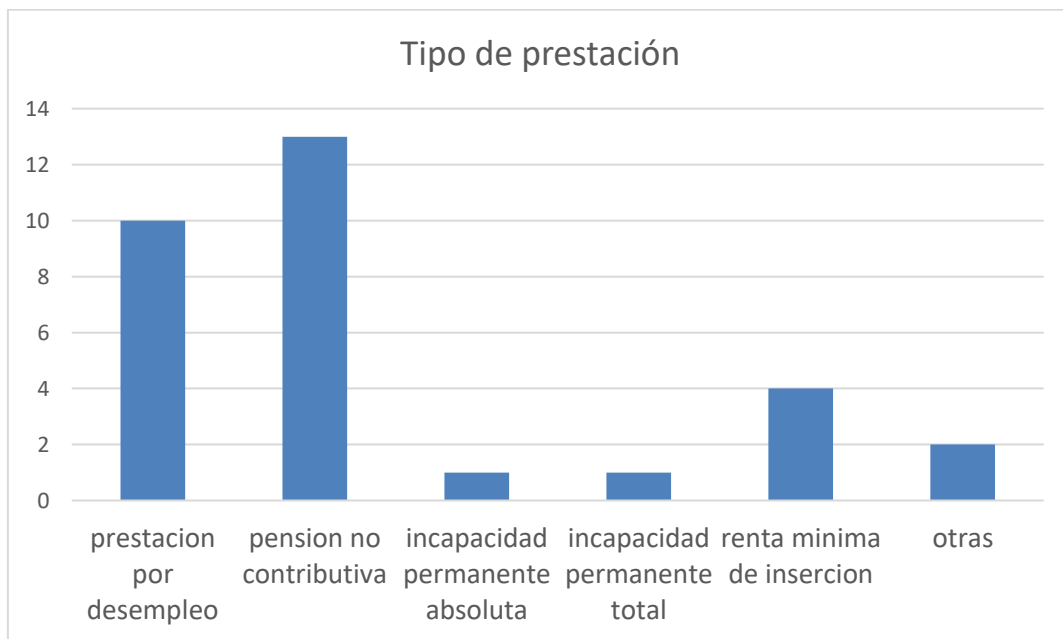


Gráfico 5: tipo de prestación (frecuencias).

		Porcentaje
Certificado de discapacidad	sí	36,9%
	no	58,5%
	Total	95,4%
Perdidos	Sistema	4,6%
Total		100%

Tabla 6: certificado de discapacidad

En lo que respecta al certificado de discapacidad, un 58.5% manifiesta no tener el mismo y un 36.9% sí. De estas últimas, la mitad manifiesta tener un grado de discapacidad superior al 65%, un 41.7% entre un 34 y 65% y un 8.3% menos del 33%.

Significado del trabajo y características valoradas en éste: ANTES DE LA INTERVENCIÓN

Como podemos observar en la tabla siguiente, existe de “mucho” a “total acuerdo” respecto de todas las afirmaciones referidas al significado del trabajo. Las medias oscilan entre 3.92 y 4.76 (sobre 5). Para el grupo experimental en el momento pre intervención, el trabajo proporciona ingresos, te mantiene ocupada, permite relacionarse, ser útil a la sociedad, es intrínsecamente interesante y proporciona estatus (para medias ver Tabla 7).

	Media	Desviación estándar
Proporciona estatus	3,9231	1,25384
Proporciona ingresos	4,7692	0,80563
Mantiene ocupado/a	4,6462	0,77924
Permite relacionarse	4,4615	0,90272
Ser útil a la sociedad	4,4000	1,10114
Intrínsecamente interesante	4,1231	1,19252
N válido		

Tabla 7: Significado del trabajo (1 es “totalmente en desacuerdo” y 5 “totalmente de acuerdo”)

Las características valoradas en el trabajo se han medido a través de una escala de 12 afirmaciones. Se considera entre “importante” y “muy importante” (medias de 4 a 5), que el trabajo tenga las siguientes características en orden de importancia (para frecuencias, ver tabla 8): la seguridad/estabilidad ofrecida por el puesto de trabajo, el tener buenas relaciones, que el trabajo sea variado, interesante, con un buen sueldo, que ofrezca oportunidades para aprender cosas nuevas, que los requisitos coincidan con las capacidades, con horario adecuado,

buenas condiciones, con posibilidad de ascenso. El trabajo variado y la autonomía en el mismo son las características menos valoradas.

		Media	Desviación estándar
Oportunidad aprender		4,5846	0,76836
Buenas relaciones		4,6923	0,63549
Posibilidad ascenso		4,2742	1,05845
Horario adecuado		4,4769	0,98596
Trabajo variado		3,6719	1,35757
Trabajo interesante		4,6462	0,79904
Seguridad/estabilidad		4,8462	0,44126
Requisitos acordes a capacidad		4,5692	0,80950
Buen sueldo		4,6308	0,54684
Buenas condiciones		4,3538	0,87376
Autonomía		3,8281	1,14856
Otras		3,9032	1,32551

Tabla 8: Características valoradas del trabajo (1-5).

3.3. RESULTADOS DE LA INTERVENCIÓN: ACTIVIDADES REALIZADAS

Las acciones de orientación laboral abarcan de manera integral todo el proceso de acompañamiento en la búsqueda de empleo, adaptándose al perfil de cada persona y haciendo a la misma protagonista activa de su proceso.

En lo referente a las actividades realizadas por las personas del grupo experimental, como se observa en la tabla de actividades, el uso medio de actividad por persona oscila entre un 0.16 del acompañamiento a la entrevista de selección a una media de 5.9 veces de participación en talleres de motivación, educativo y de capacitación.

Como ya hemos señalado, las actividades más realizadas/demandadas, son además de la participación en talleres, las tutorías individuales de capacitación, tutorías individuales de seguimiento y el asesoramiento y orientación para gestiones laborales.

Las actividades menos realizadas son el acompañamiento a la entrevista, contacto de seguimiento tras abandono, diseño de itinerario de inserción laboral y el acompañamiento para gestiones laborales.

Actividades de apoyo y orientación laboral		
	Media	Desviación estándar
Acciones de información para personas en situación de exclusión social.	2,0000	2,88874
Entrevistas de acogida y de recepción de demanda laboral	1,0317	0,50699
Entrevistas para el análisis y diagnóstico de ocupabilidad	1,5410	0,78685
Diseño de nuevo itinerario de inserción socio-laboral	0,7833	0,64022
Seguimiento de itinerario diseñado en ejercicios anteriores	0,9286	1,68261
Asesoramiento y orientación para gestiones laborales	3,4194	3,70887
Acompañamientos para gestiones laborales	0,8525	1,27588
Tutorías individuales de capacitación	4,9167	4,95160
Tutorías individuales de seguimiento	4,1500	3,18271
Talleres educativos, motivacionales y de capacitación	5,9245	10,00356
Cursos de formación técnico-profesional	0,7778	0,94503
Derivación a servicios y actividades de apoyo psico-social de la entidad	1,4545	1,52532
Derivación a otros servicios o recursos de empleo	2,2623	1,52645
Acompañamiento para entrevista de selección	0,1633	0,42558
Entrevista de seguimiento una vez contratada	1,4310	1,28571
Contacto de seguimiento tras abandono del itinerario	0,6809	1,28717
N válido (por lista)		

Tabla 9: media de participación en actividades de apoyo y orientación laboral

	Media	Desviación estándar
Evaluación externa: Motivación (1-10)	7,0317	1,75028
Evaluación externa: Aprovechamiento (1-10)	7,0476	2,02746

Tabla 10: Evaluación externa motivación y aprovechamiento.

En lo referente a la evaluación externa, esto es, a la evaluación realizada por las y los formadores/as responsables de las acciones de orientación laboral, los resultados muestran una motivación y aprovechamiento notable observado en los y las participantes en las mismas.

	Media	Desviación estándar
Autoevaluación: Participación (1-5)	3,6875	1,23282
Autoevaluación: Motivación (1-6)	4,8154	1,37945
Autoevaluación: Satisfacción (1-6)	5,1692	1,25710

Tabla 11: Evaluación externa motivación y aprovechamiento.

Finalmente, y en lo que a la autoevaluación por parte de las personas participantes respecta, se observa una media de 3.68 sobre 5 en referencia a la intensidad de participación en las acciones de orientación laboral; 4.8 sobre 6 en la motivación en dichas acciones y 5.16 sobre 6 en referencia a la satisfacción con éstas.

Seguidamente, nos centraremos en los resultados referidos a: i) la situación sociolaboral tras la intervención, y ii) los *efectos de las variables psicosociales* en la situación sociolaboral.

3.4. RESULTADOS EN LA SITUACIÓN SOCIOLABORAL TRAS LA INTERVENCIÓN

A continuación, nos centraremos en la cuestión referida a la situación laboral tras participar en las acciones de orientación laboral. Nos interesa conocer si laboralmente se produce una mejora en el grupo experimental tras la participación en dichas acciones. Además, veremos si existen diferencias entre grupo control y experimental a este respecto.

La mejora en la condición laboral antes y después de la intervención, será aquella que suponga un avance en el siguiente sentido: de no trabajo remunerado a trabajo remunerado (con o sin contrato), de trabajo remunerado sin contrato a trabajo remunerado con contrato y el mantenimiento del contrato.

En el caso del grupo experimental, un 4.6% de las personas mantienen su situación laboral. Este mismo porcentaje (4.6%) se da entre las que pasan de trabajo remunerado sin contrato en la situación pre-experimental a trabajo con contrato en la post. Un 15.4% pasan de no trabajo remunerado a trabajo remunerado sin contrato. Destacable es que un 32.3% pasan de no tener trabajo antes de participar en las acciones de orientación laboral a tener trabajo después de hacerlo.

Un 35.3% del grupo experimental sigue sin contrato después de haber participado en estas acciones.

Por el contrario, un 56.9% mejora su situación laboral después de haber participado en este tipo de acciones.

En el grupo control, un 24% de las personas mejoran su situación laboral en el tiempo 2. Un 77.7% siguen sin contrato en el momento post.

Como se puede observar en el gráfico 6, es en el grupo experimental en el que un mayor número de personas consiguen mejorar su situación laboral tras la participación en las acciones de orientación laboral. Además de ello, son menos las personas de este grupo que no consiguen acceder a un puesto de trabajo (en comparación con el grupo control).

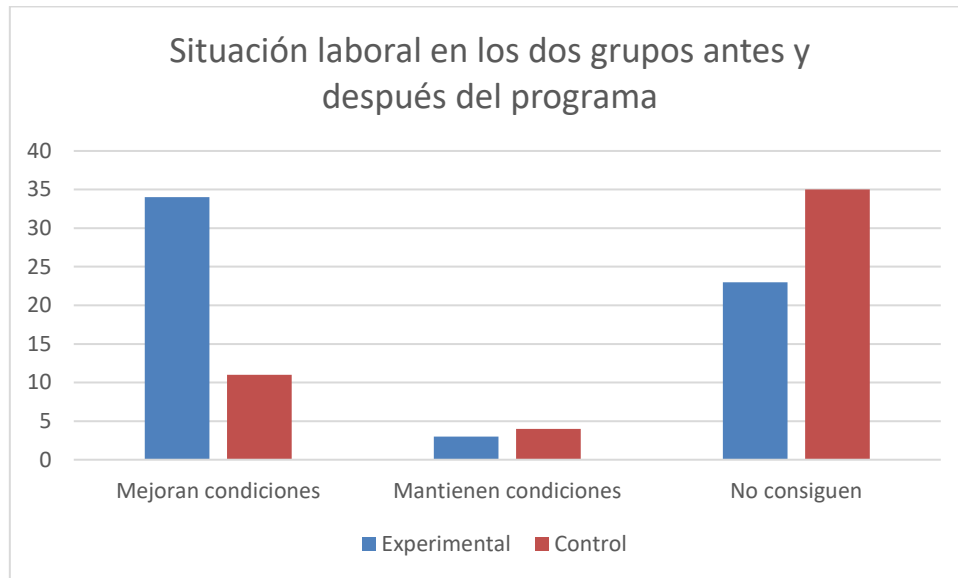


Gráfico 6: situación laboral en grupos experimental y control (tiempo 1-antes- y tiempo 2 –después-).

Posteriormente, y con el objetivo de seguir profundizando en el cambio en la situación laboral, se realizaron sendos análisis de varianza con covariante en los que se tomaron como variable independiente el tipo de grupo (control y experimental) y como variable dependiente (los ingresos y la mejora laboral, respectivamente). Se controlan las condiciones laborales y de ingresos en el tiempo 1.

Para estos análisis fueron seleccionadas aquellas personas del grupo experimental que presentaron una mínima motivación en las acciones de orientación laboral (n=44), siendo eliminadas aquellas nada motivadas con éstas.

La mejora laboral se ha transformado en este análisis en una variable continua (de mejores a peores). Se ha introducido la diferencia entre post y pre de esta variable de condiciones laborales como VD, el grupo como VI y la misma variable de condiciones laborales en tiempo previo a la intervención como covariable.

Variable dependiente:	Promedio diferencial laboral		
Grupo	Media	Desviación estándar	N
Experimental	-0,8913	1,01605	46
Control	-0,2264	0,75042	53
Total	-0,5354	0,94018	99

Tabla 12: medias diferenciales en la variable de situación laboral.

El grupo experimental revela una mejora en las condiciones laborales entre pre y post en comparación con el grupo control. Los resultados del análisis son significativos ($F(1,96) = 22.05$, $p < .0001$).

Se da por tanto una mejora en condiciones laborales en el grupo experimental después de la participación en las acciones de orientación laboral, en comparación con el grupo control, independientemente de su situación laboral previa.

Para analizar la diferencia en el nivel de ingresos de los dos grupos tras la participación en las acciones de orientación laboral, realizamos análisis de varianza con covariante que usó como variable independiente el tipo de grupo y como variable dependiente la diferencia de ingresos entre el pre y el post. Como co-variable se utilizó el nivel de ingresos previo.

Variable dependiente:	Promedio diferencias ingresos		
Grupo	Media	Desviación estándar	N
Experimental	0,8182	1,10544	44
Control	0,3077	0,98097	52
Total	0,5417	1,06540	96

Tabla 13: medias diferenciales en la variable de ingresos.

Los resultados muestran una significación tendencial ($F(1,93) = 3.13$, $p < .08$). Se observa una diferencia mayor entre el pre y el post en el grupo experimental respecto al grupo control en lo que a ingresos se refiere. Asimismo, esta diferencia se debe a haber participado en la intervención, independientemente de los ingresos que tuviesen antes.

3.5. EFECTOS DE LA INTERVENCIÓN EN LA SITUACIÓN SOCIO PSICOLÓGICA DE LAS PERSONAS PARTICIPANTES

3.5.1 PARTICIPACIÓN EN LAS ACCIONES DE ORIENTACIÓN LABORAL: AUTOEVALUACIÓN DE LAS PERSONAS PARTICIPANTES

3.5.2 PARTICIPACIÓN EN LAS ACCIONES DE ORIENTACIÓN LABORAL: EVALUACIÓN DE LAS FACILITADORAS

3.5.1 PARTICIPACIÓN EN LAS ACCIONES DE ORIENTACIÓN LABORAL: AUTOEVALUACIÓN DE LAS PERSONAS PARTICIPANTES

A continuación, trataremos de dar respuesta a si la mejora en la situación sociolaboral del grupo experimental es el resultado de la mejora en su condición socio-psicológica, conseguida a partir de haber participado en las acciones de orientación laboral.

Para ello, relacionamos la autoevaluación realizada por las y los participantes en el nivel de participación en los talleres, nivel de motivación y nivel de satisfacción con diferentes variables psicosociales después de haber participado en dichas acciones.

Las variables y procesos psicosociales relativos al entorno de trabajo que consideraremos serán los/as siguientes: autoeficacia, persistencia, capacidad, métodos de búsqueda de empleo, barreras, importancia absoluta del trabajo, características valoradas en el trabajo y significado del trabajo. Atenderemos asimismo el estrés negativo, las emociones y el apoyo social.

Realizaremos análisis de correlación parciales. Éstos nos permiten observar si se da una relación entre la auto evaluación de la persona en las acciones de orientación laboral y las variables psicosociales medidas después de haber participado en ellas, tras haber eliminado las diferencias existentes entre los sujetos en las variables psicosociales antes de comenzar la intervención.

El valor que tienen estos resultados se basa en que se permite una interpretación de tipo causal (debido al diseño de la evaluación y al tipo de análisis realizado). Se puede interpretar que una parte significativa de la varianza en las variables post-intervención puede ser explicada por la evaluación que han realizado de su experiencia en las acciones de orientación laboral (participación, motivación y satisfacción).

Autoeficacia

La autoeficacia a nivel laboral se refiere a tener las habilidades necesarias, no anticuadas y al poseer la formación suficiente para el trabajo.

			Autoeficacia después
Autoeficacia	Nivel de participación	Correlación	0,282
			0,013
		gl	61
	Nivel de motivación	Correlación	0,204
		Significación (unilateral)	0,054
		gl	61
	Nivel de satisfacción	Correlación	0,097
		Significación (unilateral)	0,224
		gl	61
	autoeficacia	Correlación	1,000
		Significación (unilateral)	
		gl	0

Tabla 14: Análisis correlacional autoevaluación X autoeficacia después.

Como se puede observar en la tabla, el análisis de correlación muestra que la intensidad de participación en las acciones de orientación laboral se relaciona con una mayor percepción de capacidades para desempeñar el trabajo $r(61) = .282; p < .013$.

La mayor motivación informada al respecto de las acciones de orientación laboral también se relaciona con una percepción de mayor autoeficacia una vez participado en ellas, independientemente de la autoeficacia percibida antes de participar en la intervención.

Persistencia

La persistencia se ha medido en una escala de 4 ítems referidos al seguir intentándolo en el caso de no poder realizar una actividad, seguir intentándolo en una entrevista de trabajo, a no rendirse y al esfuerzo derivado de los fracasos.

			Persistencia después
Persistencia	nivel de participación	Correlación	-0,287
			0,000
		gl	61
	nivel de motivación	Correlación	-0,234
		Significación (unilateral)	0,032
		gl	61
	nivel de satisfacción	Correlación	-0,183
		Significación (unilateral)	0,076
		gl	61
	persistencia	Correlación	1,000
		Significación (unilateral)	
		gl	0

Tabla 15: Análisis correlacional autoevaluación X persistencia después.

Los resultados muestran que independientemente de la persistencia informada en el tiempo 1, las personas que se autoevalúan con mayor participación, mayor motivación y más satisfacción con las acciones de orientación laboral, más persistencia informan en el tiempo 2.

Capacidad

La capacidad, o confianza en capacidades a nivel sociolaboral, considera las siguientes esferas: el uso de redes o contactos personales, uso de internet para la búsqueda de empleo, identificación de competencias para ofrecerse a una posible contratadora, capacidad para escribir un buen cv, para adaptar éste, escribir una carta de presentación, auto-presentarse adecuadamente, habilidades para la entrevistas y para negociar un buen salario.

			Capacidad después
Capacidad	nivel de participación	Correlación	0,304
		0,008	
		gl	60
	nivel de motivación	Correlación	0,272
		Significación (unilateral)	0,016
		gl	60
	nivel de satisfacción	Correlación	0,262
		Significación (unilateral)	0,020
		gl	60
	capacidad	Correlación	1,000
		Significación (unilateral)	
		gl	0

Tabla 16: autoevaluación X capacidad después.

Como podemos observar en la tabla de correlaciones anterior, a mayor autoevaluación positiva con relación a la participación, mayor motivación y mayor satisfacción con las acciones de orientación laboral, mayor es la confianza en sus capacidades tras pasar por las mismas, independientemente de su percepción de capacidad previa.

La confianza en estas capacidades a nivel sociolaboral se refieren a todo el proceso de búsqueda (activa) de empleo, desde la búsqueda de información previa, la preparación de soportes para la auto-presentación de la candidatura, la entrevista y el seguimiento de la misma.

Métodos de búsqueda de empleo

Nos referimos a la búsqueda activa de empleo las dos últimas semanas: búsqueda de ofertas de empleo por internet, direcciones web, contacto con Empresas de Trabajo Temporal (ETT) o empresas de contratación, envío de cv, solicitud de referencias, realizar contactos con empleadores/as anteriores y/o familiares para la búsqueda de empleo.

			Método búsqueda después
Método búsqueda de empleo	nivel de participación	Correlación	0,390
			0,001
		gl	58
	nivel de motivación	Correlación	0,097
		Significación (unilateral)	0,231
		gl	58
	nivel de satisfacción	Correlación	-0,051
		Significación (unilateral)	0,348
		gl	58
		Correlación	1,000
		Significación (unilateral)	
		gl	0

Tabla 17: autoevaluación X métodos de búsqueda de empleo.

A mayor percepción de participación en las acciones de orientación laboral, a lo largo de las dos últimas semanas han tenido más frecuencia en la realización de actividades relacionadas con la búsqueda activa de empleo, independientemente de los métodos usados anteriormente a la participación en ellas.

Barreras

Las barreras para el acceso al trabajo se refieren en este caso a barreras de tipo instrumental. En ese sentido se considera el tener o no acceso a internet y correo electrónico, acceso a teléfono, saber usar un ordenador y el tener o no una buena forma de transporte para ir al trabajo y entrevistas.

			Barreras después
Barreras	nivel de participación	Correlación	-0,227
			0,037
		gl	61
	nivel de motivación	Correlación	-0,365
		Significación (unilateral)	0,002
		gl	61
	nivel de satisfacción	Correlación	-0,361
		Significación (unilateral)	0,002
		gl	61
	barreras	Correlación	1,000
		Significación (unilateral)	
		gl	0

Tabla 18: autoevaluación X barreras.

El análisis de correlación muestra que la intensidad de participación, el mayor nivel de motivación y mayor satisfacción con las acciones de orientación laboral se relacionan con una percepción de menores barreras instrumentales para la búsqueda de empleo, independientemente de las barreras percibidas en el momento 1.

Importancia absoluta del trabajo

La importancia del trabajo se refiere a la importancia de éste en el conjunto de la vida. La importancia del trabajo como esfera de desarrollo vital.

Variables de control			Importancia Trabajo después
Importancia trabajo	nivel de participación	Correlación	0,085
		0,259	
		gl	58
	nivel de motivación	Correlación	0,217
		Significación (unilateral)	0,048
		gl	58
	nivel de satisfacción	Correlación	0,221
		Significación (unilateral)	0,045
		gl	58
	trabajo	Correlación	1,000
		Significación (unilateral)	
		gl	0

Tabla 19: autoevaluación X importancia trabajo.

Los resultados muestran que, a mayor autoevaluación positiva en relación a la motivación y mayor satisfacción en las acciones de orientación laboral, mayor es la importancia que dan al trabajo en su vida, independientemente de la importancia previa.

En ese sentido, podemos pensar que el taller supone una reconsideración del valor del trabajo en la vida.

Valoración de las características del trabajo

La valoración de las características del trabajo considera las siguientes cualidades del mismo: que el trabajo aporte oportunidades para aprender, tener buenas relaciones, posibilidad de ascenso, horario adecuado, trabajo variado, interesante, seguridad, requisitos acordes a la capacidad, un buen sueldo, buenas condiciones ambientales e independencia.

Variables de control			Características del trabajo después
Características	nivel de participación	Correlación	0,180
		0,079	
		gl	61
	nivel de motivación	Correlación	0,335
		Significación (unilateral)	0,004
		gl	61
	nivel de satisfacción	Correlación	0,332
		Significación (unilateral)	0,004
		gl	61
		Correlación	1,000
		Significación (unilateral)	
		gl	0

Tabla 20: autoevaluación X valoración características del trabajo.

El análisis de correlación muestra que la intensidad en el nivel de participación, nivel de motivación y nivel de satisfacción con las acciones de orientación laboral se relaciona con una mayor valoración de las características del trabajo, independientemente de la valoración previa.

Significado del trabajo

El significado atribuido al trabajo se refiere a la opinión sobre el trabajo como resultado de su vida laboral total. En ese sentido, se considera que el trabajo es una fuente de ingresos, te mantiene ocupada, permite relacionarse, ser útil a la sociedad, es intrínsecamente interesante y proporciona estatus.

Variables de control			Significado del trabajo después
Significado del trabajo	nivel de participación	Correlación	0,227
			0,037
		gl	61
	nivel de motivación	Correlación	0,406
		Significación (unilateral)	0,000
		gl	61
	nivel de satisfacción	Correlación	0,133
		Significación (unilateral)	0,150
		gl	61
		Correlación	1,000
		Significación (unilateral)	
		gl	0

Tabla 21: autoevaluación X significado del trabajo.

El análisis de correlaciones muestra que, a mayor nivel de participación en las acciones de orientación laboral y mayor motivación, mayor es el significado otorgado al trabajo.

En ese sentido, podemos pensar que el taller les enseña en cierta medida a valorar el sentido que tiene el trabajo en la cultura y sociedad en la que nos encontramos.

Estrés negativo

El estrés negativo se refiere a cómo se ha sentido la persona de enfadada, deprimida o preocupada en los últimos siete días. Se trata por tanto de una medida de estrés cercano en el tiempo.

			Estrés negativo después
Estrés negativo	nivel de participación	Correlación	-0,322
		0,005	
		gl	61
	nivel de motivación	Correlación	-0,340
		Significación (unilateral)	0,003
		gl	61
	nivel de satisfacción	Correlación	-0,346
		Significación (unilateral)	0,003
		gl	61
		Correlación	1,000
		Significación (unilateral)	
		gl	0

Tabla 22: autoevaluación X estrés.

Se observa que a mayor autoevaluación positiva en las acciones de orientación laboral (en lo referente al nivel de participación, motivación y satisfacción), menor nivel de emociones negativas (sentirse enfadado/a, preocupado/a, deprimido/a), independientemente de cómo se sintiesen antes de la intervención.

Emociones

Alegría

La alegría es una emoción positiva y se pregunta por la sensación de alegría en los últimos siete días.

Los resultados muestran que una mayor motivación en y satisfacción con las acciones de orientación laboral, se relacionan con una mayor alegría, independientemente de la alegría previa.

Variables de control			Alegría después
Alegría	nivel de participación	Correlación	0,078
			0,271
		gl	61
	nivel de motivación	Correlación	0,368
		Significación (unilateral)	0,002
		gl	61
	nivel de satisfacción	Correlación	0,556
		Significación (unilateral)	0,000
		gl	61
	alegre	Correlación	1,000
		Significación (unilateral)	
		gl	0

Tabla 23: autoevaluación X alegría.

Enfado

El enfado es una emoción negativa y se pregunta por éste en los últimos siete días. El análisis de correlación parcial muestra que un mayor nivel de participación informado, una mayor motivación y satisfacción, se relacionan con un menor enfado, independientemente de la información sobre el enfado previo.

Variables de control			Enfado después
Enfado	nivel de participación	Correlación	-0,262
			0,019
		gl	61
	nivel de motivación	Correlación	-0,307
		Significación (unilateral)	0,007
		gl	61
	nivel de satisfacción	Correlación	-0,339
		Significación (unilateral)	0,003
		gl	61
	enfado	Correlación	1,000
		Significación (unilateral)	
		gl	0

Tabla 24: autoevaluación X enfado.

Calma

La calma es una emoción positiva que se refiere al equilibrio sentido en los últimos siete días. Independientemente de la calma anterior a la participación en las acciones de orientación laboral, un mayor nivel de motivación y satisfacción con éstas se relaciona con una mayor calma después de haber participado en las mismas.

Variables de control			Calma después
Calma	nivel de participación	Correlación	0,157
			0,111
		gl	60
	nivel de motivación	Correlación	0,377
		Significación (unilateral)	0,001
		gl	60
	nivel de satisfacción	Correlación	0,416
		Significación (unilateral)	0,000
		gl	60
	calma	Correlación	1,000
		Significación (unilateral)	
		gl	0

Tabla 25: autoevaluación X calma.

Apoyo Social

El apoyo social en la esfera laboral se refiere también a la última semana. Más concretamente, a tener amistades o familiares a los que se puede acudir cuando el día no ha ido bien y tener amistades, familia o compañeras/os de trabajo que tratan de ayudar con la búsqueda de empleo.

Variables de control			Tengo amigos/as después
Tengo amigos/as	nivel de participación	Correlación	0,116
			0,184
		gl	60
	nivel de motivación	Correlación	0,220
		Significación (unilateral)	0,043
		gl	60
	nivel de satisfacción	Correlación	0,240
		Significación (unilateral)	0,030
		gl	60
		Correlación	1,000
		Significación (unilateral)	
		gl	0

Tabla 26: autoevaluación X apoyo social laboral.

A mayor autoevaluación positiva con relación a la motivación y satisfacción con las acciones de orientación laboral, mayor percepción de apoyo social a nivel laboral tras participar en las mismas, independientemente de la percepción de apoyo social antes de comenzar la intervención.

Nivel de ingresos

Como hemos podido ver en los resultados generales de la intervención, tras la participación en las acciones de orientación laboral, se dan tanto mejores condiciones laborales como mayores ingresos en el grupo experimental.

Este análisis de correlaciones nos muestra que, independientemente de los ingresos previos, un mayor nivel de motivación y satisfacción informado en las acciones de orientación laboral, se relaciona también con mejores ingresos al finalizar el mismo.

Variables de control			Ingresos después
Ingresos	nivel de participación	Correlación	0,088
			0,254
		gl	57
	nivel de motivación	Correlación	0,195
		Significación (unilateral)	0,070
		gl	57
	nivel de satisfacción	Correlación	0,352
		Significación (unilateral)	0,003
		gl	57
	xingresos	Correlación	1,000
		Significación (unilateral)	
		gl	0

Tabla 27: autoevaluación X ingresos.

3.5.2 PARTICIPACIÓN EN LAS ACCIONES DE ORIENTACIÓN LABORAL: EVALUACIÓN DE LAS FACILITADORAS

Para finalizar, analizamos la relación que tiene la evaluación de la motivación y el aprovechamiento de las personas participantes, informada por las y los formadoras/es de las acciones de orientación laboral, en las variables psicosociales en el momento post.

Esto supone dar un paso más, pues además de ampliar la visión de la persona participante, atiende también a la otra figura fundamental en el proceso de intervención. Supondría por tanto ver si la evaluación realizada por parte de las personas facilitadoras coincide con la capacidad informada tras la intervención, en variables psicosociales en el momento post.

Podemos decir, por tanto, que se ha realizado un análisis del proyecto de intervención, de la persona facilitadora y de la persona participante en las acciones de orientación laboral.

Como podemos ver en la tabla 28, el análisis correlacional nos muestra que, en la medida en que las y los formadores han evaluado de forma más positiva la motivación de las personas participantes, después de la intervención parecen tener:

-más confianza en sus capacidades, $r(63) = .25; p < 0.005$.

-menos estrés, $r(63) = -.25; p < 0.005$.

-mayor calma, $r(62) = .033; p < 0.001$.

-perciben menos barreras en el trabajo, $r(63) = .31; p < 0.002$.

-mayor apoyo social a nivel profesional, $r(62) = .36; p < 0.004$.

-dicen encontrarse mejor de salud que en el último mes, $r(63) = -.30; p < 0.01$.

Además, el aprovechamiento señalado por parte de la persona facilitadora, se relaciona con:

-mejor salud y bienestar el último mes, $r(62) = .33; p < 0.001$.

-más apoyo social profesional, $r(63) = 0.29; p < 0.02$.

EVALUACIONES DE LAS Y LOS FORMADORES																							
		Xautoeficacia	xmetodobusq	xcapacidad	Xpersistencia	Xcontrol	Xestresneg	Xbarreras	Xcentralidad	Xsignificado	xcaracterística	Xtengoamigos	xsalud	Xultimos	Xingresos	post horas de búsqueda	post nº entrevistas	alegre	enfado	calma	post influencia sentimientos	Trabajo de menos a más importante	
Motivación	Correlación de Pearson	0,157	0,014	,251 ⁺	-0,172	0,045	-,252 [*]	- ,314 [*]	-0,118	0,117	0,224	,356 ^{**}	- 0,162	-,301 [*]	0,154	- 0,246	0,016	0,213	- 0,150	,329 ^{**}	- 0,208	- 0,123	
	Sig. (bilateral)	0,220	0,916	0,047	0,178	0,728	0,046	0,012	0,362	0,359	0,078	0,004	0,206	0,017	0,232	0,071	0,908	0,093	0,241	0,009	0,102	0,449	
	N	63	63	63	63	63	63	63	62	63	63	62	63	63	62	55	55	63	63	62	63	40	
Aprovechamiento	Correlación de Pearson	-0,004	0,013	0,106	-0,191	0,130	- 0,226	- 0,222	-0,169	0,054	0,201	,331 ^{**}	- 0,171	-,295 [*]	0,155	- 0,195	0,126	0,201	- 0,210	,299 [*]	- 0,224	- 0,084	
	Sig. (bilateral)	0,976	0,920	0,406	0,134	0,311	0,074	0,081	0,189	0,676	0,114	0,009	0,179	0,019	0,228	0,153	0,360	0,114	0,099	0,018	0,078	0,608	
	N	63	63	63	63	63	63	63	62	63	63	62	63	63	62	55	55	63	63	62	63	40	
<p>*. La correlación es significativa en el nivel 0,05 (bilateral).</p> <p>** La correlación es significativa en el nivel 0.01 (bilateral)</p>																							

Tabla 28: Evaluación de motivación y aprovechamiento de las formadoras/es X variables psicosociales.

3.6. MODELO DE MEDIACION SERIAL

Se ha realizado un modelo de mediación serial mediante el macro PROCESS de SPSS17. Este modelo permite probar si haber pertenecido al grupo experimental que participó en las acciones de orientación laboral (VI) predice la mejora en la situación adquisitiva de las personas participantes tras haber participado en las mismas (VD). Lo interesante del modelo es que trata de establecer los pasos causales que explican la relación entre la intervención y la mejora en el poder adquisitivo.

En el modelo que se propone, se plantea la siguiente secuencia causal. Aquellas personas que pertenecen al grupo experimental, se espera que hayan participado de forma más intensa en las actividades. En la medida que las personas de este grupo acuden a un mayor número de talleres, también se espera que adopten competencias laborales que les permita percibirse a sí mismas con mayores capacidades y destrezas en el trabajo (mayor autoeficacia). Poseer esta percepción sobre una misma y sobre las propias habilidades permitiría que la persona perciba menos barreras con relación a la búsqueda de trabajo, lo que facilitaría la mejora en la situación laboral (expresada según su poder adquisitivo).

La lógica del análisis consiste en comparar dos modelos, uno directo en el que pertenecer al grupo experimental (VI) predice el poder adquisitivo (VD) y un modelo indirecto en el que pertenecer al grupo experimental (VI) predice el poder adquisitivo (VD) mediante la influencia causal de tres variables explicativas (mediadoras) que se plantean y que son las siguientes: grado de participación en las acciones de orientación laboral, autoeficacia (confianza o percepción de las propias capacidades con relación al trabajo) y ausencia de barreras (percepción de ausencia de barreras en el proceso de búsqueda de empleo). Para poder confirmar el modelo propuesto, se necesitaría que en el análisis el modelo directo fuese estadísticamente significativo, mientras que el modelo indirecto debería ser no-significativo, y la diferencia entre ambos modelos también debería ser significativa. En otras palabras, si bien la asociación entre la intervención (VI) y el poder adquisitivo (VD) es significativa, esta asociación tiende a desaparecer cuando el modelo contempla las variables mediadoras. Esto mostraría que las variables mediadoras explican una proporción de varianza significativa en el poder adquisitivo, de forma que la relación VI y VD deja de evidenciarse. Los resultados de los análisis muestran a grandes rasgos estas características.

El modelo directo es bastante significativo (aunque no a nivel convencional) ($b = -.34$, $t(111) = -1.73$, $p < .08$, $R^2 = .03$), y el modelo indirecto no lo es ($b = -.19$, $t(108) = -.43$, $p = .67$, $R^2 = .07$). Los resultados muestran que la diferencia entre ambos modelos es diferente a 0, lo esperable para confirmar el modelo que se propone (IC[-.2137 : -.0052]).

Si vamos al modelo indirecto en detalle, los resultados muestran que haber pertenecido al grupo experimental predice la participación en un mayor número de talleres de inserción laboral ($b = -3.721$, $t(111) = -20.96$, $p < .0001$). En segundo lugar, haber participado en un mayor número de talleres predice una mayor percepción de las propias capacidades o habilidades en el trabajo, se siente una mayor competencia ($b = .28$, $t(110) = 2.722$, $p < .007$). En tercer lugar, sentirse más eficaz en el trabajo predice una menor percepción de barreras o dificultades asociadas a la búsqueda de empleo ($b = -.09$, $t(109) = -3.928$, $p < .0002$). Por último, solo tendencialmente, percibir un menor número de barreras en la búsqueda de empleo predice una mejora en la situación laboral, medida como la mejora en el poder adquisitivo entre antes y después de la intervención ($b = -.677$, $t(108) = -1.641$, $p < .09$).

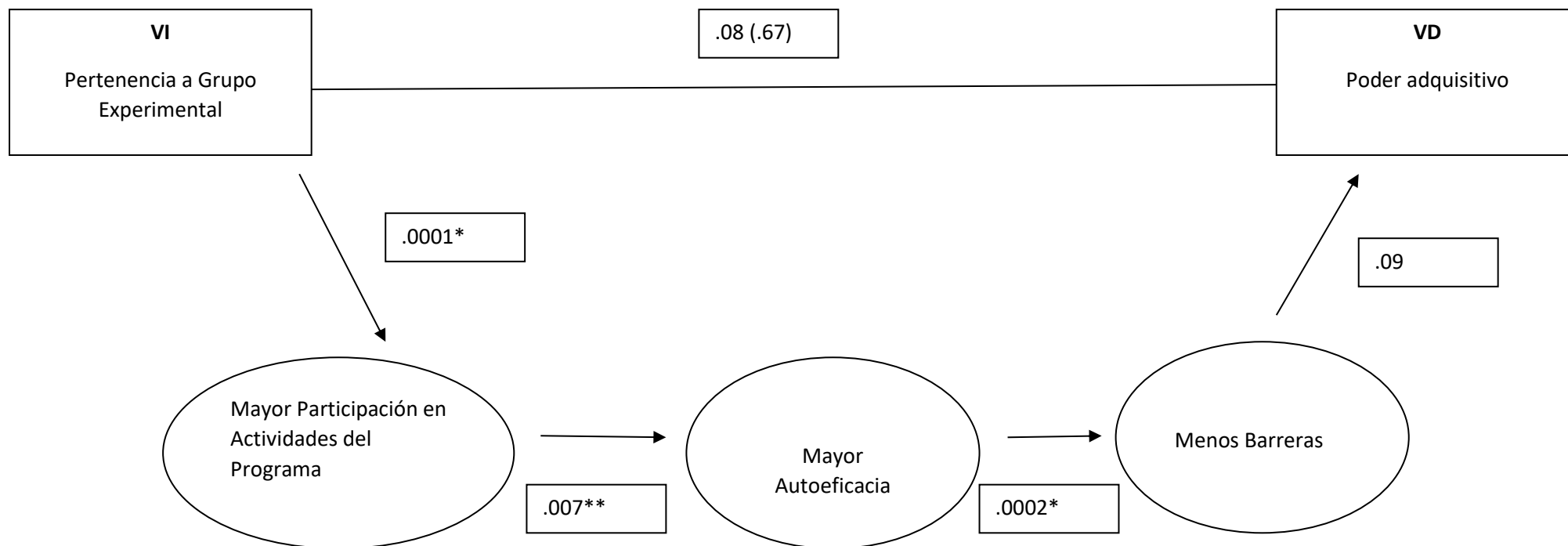


Figura 2: RESULTADOS MODELO DE MEDIACIÓN SERIAL

3.7. REFERENCIAS BIBLIOGRÁFICAS

Agirrezabal, A., Fuster, M.J. y Valencia, J.F. (2009). Integración laboral de las personas con VIH en España. Estudio sobre la identificación de las necesidades laborales y la actitud empresarial. Madrid: FIPSE.

Ballester-Arnal, R., Gómez-Martínez, S., Fumaz, C. R., González-García, M., Remor, E., Fuster, M. J. et al (2016). A Spanish study on psychological predictors of quality of life in people with HIV. AIDS Behav. 2016 Feb;20(2):281-91. doi: 10.1007/s10461-015-1208-6.

PNS (2016). Encuesta Hospitalaria de pacientes con infección por el VIH. Resultados 2016. Madrid: PNS.

Trabajando en Positivo (2018). Buenas prácticas para el apoyo y la orientación laboral a personas con VIH y otras personas en situación de exclusión social. [no publicado]. Madrid: Trabajando en Positivo.

Trabajando en Positivo (2019a). “Eliminando obstáculos, construyendo empleo” Madrid:Trabajando en Positivo.
https://trabajandoenpositivo.org/eliminando_construyendo/index.html

Trabajando en Positivo (2019b). Resultados de intervención e impacto de los servicios de orientación laboral desarrollados por las entidades de Trabajando en Positivo durante 2018. [no publicado]. Madrid: Trabajando en Positivo.

ANEXO 1: CUESTIONARIO PRE Y POST

CUESTIONARIO PRE

Trabajando en Positivo junto con el Departamento de Psicología Social y Metodología de las Ciencias del Comportamiento de la Universidad del País Vasco (UPV/EHU), está llevando a cabo una investigación sobre los aspectos relativos al acceso al mundo laboral. Es por ello que pedimos tu colaboración.

A continuación te presentamos un cuestionario sobre diferentes aspectos. Estas preguntas no tienen respuestas correctas ni incorrectas, lo que nos interesa aquí es tu opinión. Este cuestionario es anónimo, por lo tanto, te pedimos que seas sincera/o a la hora de responder al mismo.

Solicitamos también que respondas a todas las preguntas que se te presentan.

Finalmente y para mantener la privacidad de los datos, te pedimos que rellenes el siguiente código de identificación, escribiendo tu horóscopo, día de tu cumpleaños y nombre de tu madre.

CÓDIGO DE IDENTIFICACIÓN		
Horóscopo	Día de cumpleaños	Nombre de la madre
Ei.: Escorpio	Fi 17	
<input type="text"/>	<input type="text"/>	<input type="text"/>

MUCHAS GRACIAS POR TU COLABORACIÓN

ENTIDAD: _____

A RELLENAR POR LA PERSONA RESPONSABLE DEL PROGRAMA

Sobre la persona ... <i>En las preguntas con más de una opción de respuesta, Marca con una X la opción adecuada: Ejemplo (x).</i>			
1	Género		_____
2	Edad:		_____ años
3	Nivel de estudios		<input type="checkbox"/> Sin estudios <input type="checkbox"/> Primarios (EGB, Graduado Escolar) <input type="checkbox"/> Secundarios (FP II, BUP/COU) <input type="checkbox"/> Superiores (Diplomatura, Licenciatura) <input type="checkbox"/> Otros: <input type="checkbox"/> No homologados: _____
4	¿Vive...?		<input type="checkbox"/> Solo/a <input type="checkbox"/> Con amigos/as <input type="checkbox"/> Con mi pareja <input type="checkbox"/> Con mi pareja y mis hijos/as <input type="checkbox"/> Solo/a con mis hijos/as <input type="checkbox"/> Con otros miembros de mi familia <input type="checkbox"/> Con otras personas
5	¿Vive en...?		<input type="checkbox"/> Gran ciudad <input type="checkbox"/> Ciudad <input type="checkbox"/> Pueblo <input type="checkbox"/> Zona Rural
6	¿Tiene VIH?		<input type="checkbox"/> Sí <input type="checkbox"/> No-NS/NC
7	¿Cuál es su país de origen?		_____
8	Sólo personas extranjeras	¿Está en situación regular en España?	<input type="checkbox"/> Sí <input type="checkbox"/> No <input type="checkbox"/> NS/NC
9	¿En cuántos programas/proyectos de la asociación participa?		<input type="checkbox"/> 1 <input type="checkbox"/> 2-3 <input type="checkbox"/> 4 o más

A continuación, te presentamos 2 conceptos. Lo que te pedimos aquí, es lo siguiente:

- a) En primer lugar, **lee con atención cada concepto y piensa algo sobre el mismo.**
- b) Posteriormente **escribe las primeras 5 frases** que se te ocurran al pensar en estos conceptos.

PERSONA DESEMPLEADA	
1.	_____

2.	_____

3.	_____

4.	_____

5.	_____

PERSONA EMPLEADA	
1.	_____

2.	_____

3.	_____

4.	_____

5.	_____

Salud		
<i>Marca con una X la opción adecuada: Ejemplo (x).</i>		
9	En general, dirías que tu salud es:	<input type="checkbox"/> Excelente <input type="checkbox"/> Muy buena <input type="checkbox"/> Buena <input type="checkbox"/> Regular <input type="checkbox"/> Mala
10	¿Cómo te han ido las cosas en general este último mes?	<input type="checkbox"/> Muy bien, no podían haberme ido mejor. <input type="checkbox"/> Bastante bien. <input type="checkbox"/> Ni bien ni mal, casi igual. <input type="checkbox"/> Bastante mal. <input type="checkbox"/> Muy mal, no podían haberme ido peor.
Situación laboral		
<i>Marca con una X la opción adecuada: Ejemplo (x).</i>		
11	¿Cuál es tu situación laboral actual?	<input type="checkbox"/> Trabajo remunerado con contrato ¿En qué? _____ <input type="checkbox"/> Trabajo remunerado sin contrato ¿En qué? _____ <input type="checkbox"/> No trabajo remunerado
12	¿Cuál es tu nivel de ingresos mensual? (neto: lo que ingresas -únicamente tus ingresos propios, no los de tu unidad familiar-	<input type="checkbox"/> Sin ingresos <input type="checkbox"/> Menos de 500 € <input type="checkbox"/> Entre 500 y 750 € <input type="checkbox"/> Entre 750 y 1000 € <input type="checkbox"/> Entre 1000 y 1500 € <input type="checkbox"/> Más de 1500 €
13	¿Cobras algún tipo de prestación económica?	<input type="checkbox"/> Sí <input type="checkbox"/> No
14	Sólo quienes cobran alguna prestación económica	¿De qué tipo?
		<input type="checkbox"/> Prestación por desempleo <input type="checkbox"/> Pensión no contributiva <input type="checkbox"/> Incapacidad laboral transitoria <input type="checkbox"/> Gran invalidez <input type="checkbox"/> Incapacidad permanente absoluta <input type="checkbox"/> Incapacidad permanente total <input type="checkbox"/> Renta mínima de inserción <input type="checkbox"/> Otra(s) ¿Cuál(es)? _____
15	¿Estás en posesión del certificado de discapacidad?	<input type="checkbox"/> Sí <input type="checkbox"/> No
16	Sólo quienes posean el certificado de discapacidad	¿Qué grado tienes?
		<input type="checkbox"/> Menor del 33% <input type="checkbox"/> Entre el 34 y el 64% <input type="checkbox"/> 65% o más

¿Cuántos años has tenido trabajo remunerado formal (cotizando) en tu vida? _____ años							
¿Has estado en el paro? Sí () No () ¿Cuántos años? _____ años							
Señala en qué medida estás de acuerdo con las siguientes afirmaciones.			Totalmente en desacuerdo ← → Totalmente de acuerdo				
17		Me preocupa que mis habilidades para el trabajo estén anticuadas	1 <input type="checkbox"/>	2 <input type="checkbox"/>	3 <input type="checkbox"/>	4 <input type="checkbox"/>	5 <input type="checkbox"/>
18		Pienso que tengo suficiente formación para trabajar	1 <input type="checkbox"/>	2 <input type="checkbox"/>	3 <input type="checkbox"/>	4 <input type="checkbox"/>	5 <input type="checkbox"/>
		Pienso que tengo las habilidades que son necesarias para trabajar	1 <input type="checkbox"/>	2 <input type="checkbox"/>	3 <input type="checkbox"/>	4 <input type="checkbox"/>	5 <input type="checkbox"/>
19	Sólo las personas que NO trabajan	¿Te gustaría trabajar?	() Si () No () Me gustaría pero mi salud no me lo permite				

Consumo de droga		Nunca	Ocasionalmente	1-2 veces por semana	>2 veces por semana	Todos los días
Indícanos por favor cuáles de las siguientes drogas has consumido DURANTE LAS DOS ÚLTIMAS SEMANAS y la frecuencia de consumo de la/s misma/s.						
20	Alcohol	1 <input type="checkbox"/>	2 <input type="checkbox"/>	3 <input type="checkbox"/>	4 <input type="checkbox"/>	5 <input type="checkbox"/>
	Cannabis	1 <input type="checkbox"/>	2 <input type="checkbox"/>	3 <input type="checkbox"/>	4 <input type="checkbox"/>	5 <input type="checkbox"/>
	Cocaína	1 <input type="checkbox"/>	2 <input type="checkbox"/>	3 <input type="checkbox"/>	4 <input type="checkbox"/>	5 <input type="checkbox"/>
	Heroína	1 <input type="checkbox"/>	2 <input type="checkbox"/>	3 <input type="checkbox"/>	4 <input type="checkbox"/>	5 <input type="checkbox"/>
	Cocaína + heroína	1 <input type="checkbox"/>	2 <input type="checkbox"/>	3 <input type="checkbox"/>	4 <input type="checkbox"/>	5 <input type="checkbox"/>
	Benzodiazepinas	1 <input type="checkbox"/>	2 <input type="checkbox"/>	3 <input type="checkbox"/>	4 <input type="checkbox"/>	5 <input type="checkbox"/>
	Inhalantes	1 <input type="checkbox"/>	2 <input type="checkbox"/>	3 <input type="checkbox"/>	4 <input type="checkbox"/>	5 <input type="checkbox"/>
	Drogas sintéticas	1 <input type="checkbox"/>	2 <input type="checkbox"/>	3 <input type="checkbox"/>	4 <input type="checkbox"/>	5 <input type="checkbox"/>
	Anfetaminas	1 <input type="checkbox"/>	2 <input type="checkbox"/>	3 <input type="checkbox"/>	4 <input type="checkbox"/>	5 <input type="checkbox"/>
	Otras	1 <input type="checkbox"/>	2 <input type="checkbox"/>	3 <input type="checkbox"/>	4 <input type="checkbox"/>	5 <input type="checkbox"/>

BÚSQUEDA DE EMPLEO

21	En las dos últimas semanas, invertí un total de _____ horas buscando empleo
22	En las dos últimas semanas, he tenido un total de _____ entrevistas de trabajo

MÉTODOS DE BÚSQUEDA DE EMPLEO

¿Con qué frecuencia has realizado cada una de las actividades que aparecen en la lista durante las dos últimas semanas?		Nunca	Muy pocas veces	Algunas veces	A menudo	Casi siempre
23	Busqué ofertas de empleo en internet	1 <input type="checkbox"/>	2 <input type="checkbox"/>	3 <input type="checkbox"/>	4 <input type="checkbox"/>	5 <input type="checkbox"/>
	Busqué empleos en direcciones web y envié (al menos) un currículum	1 <input type="checkbox"/>	2 <input type="checkbox"/>	3 <input type="checkbox"/>	4 <input type="checkbox"/>	5 <input type="checkbox"/>
	Contacté con una ETT o empresa de búsqueda de empleo	1 <input type="checkbox"/>	2 <input type="checkbox"/>	3 <input type="checkbox"/>	4 <input type="checkbox"/>	5 <input type="checkbox"/>
	Envié un currículum a una posible empresa contratadora	1 <input type="checkbox"/>	2 <input type="checkbox"/>	3 <input type="checkbox"/>	4 <input type="checkbox"/>	5 <input type="checkbox"/>
	Telefoné o visité un/a contratador/a posible	1 <input type="checkbox"/>	2 <input type="checkbox"/>	3 <input type="checkbox"/>	4 <input type="checkbox"/>	5 <input type="checkbox"/>
	Intenté aprender más sobre los sitios/lugares/empresas a los que solicitaré empleo	1 <input type="checkbox"/>	2 <input type="checkbox"/>	3 <input type="checkbox"/>	4 <input type="checkbox"/>	5 <input type="checkbox"/>
	Solicité referencias a alguien que podría tener información o consejos sobre mi carrera profesional	1 <input type="checkbox"/>	2 <input type="checkbox"/>	3 <input type="checkbox"/>	4 <input type="checkbox"/>	5 <input type="checkbox"/>
	Hablé con mis amigos/as o familiares para conseguir nuevas ideas sobre posibles empleos	1 <input type="checkbox"/>	2 <input type="checkbox"/>	3 <input type="checkbox"/>	4 <input type="checkbox"/>	5 <input type="checkbox"/>
	Hablé con empleadores/as anteriores o con gente con la que trabajaba sobre posibles empleos	1 <input type="checkbox"/>	2 <input type="checkbox"/>	3 <input type="checkbox"/>	4 <input type="checkbox"/>	5 <input type="checkbox"/>
	Acudí a oficinas o recursos públicos de empleo (mi Oficina de Empleo, Agencias Municipales de Colocación, etc.)	1 <input type="checkbox"/>	2 <input type="checkbox"/>	3 <input type="checkbox"/>	4 <input type="checkbox"/>	5 <input type="checkbox"/>
¿Qué confianza sientes sobre tu capacidad de hacer una buena tarea en...?		En absoluto confiada/o		Algo confiada/o	Muy confiada/o	
24	El uso de redes o contactos personales y tu búsqueda de empleo	1 <input type="checkbox"/>	2 <input type="checkbox"/>	3 <input type="checkbox"/>		
	El uso de internet en tu búsqueda de empleo	1 <input type="checkbox"/>	2 <input type="checkbox"/>	3 <input type="checkbox"/>		
	Identificar las competencias que tienes al ofrecerte a un posible contratador/a	1 <input type="checkbox"/>	2 <input type="checkbox"/>	3 <input type="checkbox"/>		
	Escribir un buen currículum	1 <input type="checkbox"/>	2 <input type="checkbox"/>	3 <input type="checkbox"/>		
	Adaptar tu currículum a empleos específicos	1 <input type="checkbox"/>	2 <input type="checkbox"/>	3 <input type="checkbox"/>		
	Escribir una carta de presentación	1 <input type="checkbox"/>	2 <input type="checkbox"/>	3 <input type="checkbox"/>		
	Encontrar información sobre las empresas antes de la entrevista	1 <input type="checkbox"/>	2 <input type="checkbox"/>	3 <input type="checkbox"/>		
	Auto-presentarte adecuadamente en la entrevista	1 <input type="checkbox"/>	2 <input type="checkbox"/>	3 <input type="checkbox"/>		
	Explicar por qué ya no trabajas para tu último/a contratador/a	1 <input type="checkbox"/>	2 <input type="checkbox"/>	3 <input type="checkbox"/>		
	Tras participar en una entrevista de selección, hacer un seguimiento de la misma (cómo va el proceso de selección, si se ha cubierto el puesto, si continúa la oferta, etc.).	1 <input type="checkbox"/>	2 <input type="checkbox"/>	3 <input type="checkbox"/>		
Negociar el salario u otras condiciones de empleo	1 <input type="checkbox"/>	2 <input type="checkbox"/>	3 <input type="checkbox"/>			

Persistencia <i>Señala en qué medida estás de acuerdo con las siguientes afirmaciones.</i>		<i>Totalmente de acuerdo</i>				<i>Totalmente en desacuerdo</i>
25	Si no puedo realizar una actividad o tarea en un primer momento, sigo intentándolo hasta conseguirlo	1 <input type="checkbox"/>	2 <input type="checkbox"/>	3 <input type="checkbox"/>	4 <input type="checkbox"/>	5 <input type="checkbox"/>
	Me rindo fácilmente	1 <input type="checkbox"/>	2 <input type="checkbox"/>	3 <input type="checkbox"/>	4 <input type="checkbox"/>	5 <input type="checkbox"/>
	Los fracasos provocan que me esfuerce más	1 <input type="checkbox"/>	2 <input type="checkbox"/>	3 <input type="checkbox"/>	4 <input type="checkbox"/>	5 <input type="checkbox"/>
	Si me rechazan tras una entrevista de trabajo sigo intentándolo hasta conseguirlo	1 <input type="checkbox"/>	2 <input type="checkbox"/>	3 <input type="checkbox"/>	4 <input type="checkbox"/>	5 <input type="checkbox"/>

Señala el número de la escala que mejor corresponde a tu opinión		Nunca	Muy pocas veces	Algunas veces	A menudo	Casi siempre
26	Necesito ayuda para decidir si debería realizar un cambio en mi carrera profesional	1 <input type="checkbox"/>	2 <input type="checkbox"/>	3 <input type="checkbox"/>	4 <input type="checkbox"/>	5 <input type="checkbox"/>
	Necesito ayuda para planificar un cambio en mi carrera profesional	1 <input type="checkbox"/>	2 <input type="checkbox"/>	3 <input type="checkbox"/>	4 <input type="checkbox"/>	5 <input type="checkbox"/>

Estrés y apoyo ¿En qué medida las palabras que se te presentan describen cómo te has sentido la mayoría del tiempo en los últimos siete días?		Nunca	Muy pocas veces	Algunas veces	A menudo	Casi siempre
27	Enfadado/a	1 <input type="checkbox"/>	2 <input type="checkbox"/>	3 <input type="checkbox"/>	4 <input type="checkbox"/>	5 <input type="checkbox"/>
	Deprimido/a	1 <input type="checkbox"/>	2 <input type="checkbox"/>	3 <input type="checkbox"/>	4 <input type="checkbox"/>	5 <input type="checkbox"/>
	Preocupado/a	1 <input type="checkbox"/>	2 <input type="checkbox"/>	3 <input type="checkbox"/>	4 <input type="checkbox"/>	5 <input type="checkbox"/>
	¿Interfieren estos sentimientos en tu búsqueda de empleo?	1 <input type="checkbox"/>	2 <input type="checkbox"/>	3 <input type="checkbox"/>	4 <input type="checkbox"/>	5 <input type="checkbox"/>
	Tengo amigos/as o familiares a los que puedo hablar cuando mi día no ha ido bien	1 <input type="checkbox"/>	2 <input type="checkbox"/>	3 <input type="checkbox"/>	4 <input type="checkbox"/>	5 <input type="checkbox"/>
	Tengo amigos/as, familia o compañeros/as que tratan de ayudarme con la búsqueda de empleo	1 <input type="checkbox"/>	2 <input type="checkbox"/>	3 <input type="checkbox"/>	4 <input type="checkbox"/>	5 <input type="checkbox"/>
	Emociones positivas ¿En qué medida las palabras que se te presentan describen cómo te has sentido la mayoría del tiempo en los últimos siete días?	Nunca	Muy pocas veces	Algunas veces	A menudo	Casi siempre
	Alegre	1 <input type="checkbox"/>	2 <input type="checkbox"/>	3 <input type="checkbox"/>	4 <input type="checkbox"/>	5 <input type="checkbox"/>
	Enfadado/a	1 <input type="checkbox"/>	2 <input type="checkbox"/>	3 <input type="checkbox"/>	4 <input type="checkbox"/>	5 <input type="checkbox"/>
	En calma, tranquilo/a	1 <input type="checkbox"/>	2 <input type="checkbox"/>	3 <input type="checkbox"/>	4 <input type="checkbox"/>	5 <input type="checkbox"/>
	¿Influyen estos sentimientos en tu búsqueda de empleo?	1 <input type="checkbox"/>	2 <input type="checkbox"/>	3 <input type="checkbox"/>	4 <input type="checkbox"/>	5 <input type="checkbox"/>

Habilidades de control		Nunca	Muy pocas veces	Algunas veces	A menudo	Muy a menudo
Marca la casilla que mejor corresponde a tu opinión						
28	Con frecuencia me preocupo de lo que la gente piensa de mi	1 <input type="checkbox"/>	2 <input type="checkbox"/>	3 <input type="checkbox"/>	4 <input type="checkbox"/>	5 <input type="checkbox"/>
	Tiendo a inquietarme/ ponerme nervioso/a enseguida	1 <input type="checkbox"/>	2 <input type="checkbox"/>	3 <input type="checkbox"/>	4 <input type="checkbox"/>	5 <input type="checkbox"/>
	Me enfado conmigo mismo/a cuando echo a perder una oportunidad o cometo un fallo	1 <input type="checkbox"/>	2 <input type="checkbox"/>	3 <input type="checkbox"/>	4 <input type="checkbox"/>	5 <input type="checkbox"/>
	Me asusta llamar a gente para solicitar un puesto de trabajo	1 <input type="checkbox"/>	2 <input type="checkbox"/>	3 <input type="checkbox"/>	4 <input type="checkbox"/>	5 <input type="checkbox"/>
	Me pongo nervioso/a incluso de pensar en una entrevista de empleo	1 <input type="checkbox"/>	2 <input type="checkbox"/>	3 <input type="checkbox"/>	4 <input type="checkbox"/>	5 <input type="checkbox"/>
	Tengo miedo de hacerlo mal en la entrevista	1 <input type="checkbox"/>	2 <input type="checkbox"/>	3 <input type="checkbox"/>	4 <input type="checkbox"/>	5 <input type="checkbox"/>

Barreras		Sí	No
Por favor, responde SI o NO en la casilla de respuesta.			
29	Tengo acceso a un teléfono al que los/as contratadores/as pueden llamarme	<input type="checkbox"/>	<input type="checkbox"/>
	Sé cómo se usa un ordenador	<input type="checkbox"/>	<input type="checkbox"/>
	Tengo acceso a internet y correo electrónico	<input type="checkbox"/>	<input type="checkbox"/>
	Tengo una buena forma de transporte para ir al trabajo y entrevistas	<input type="checkbox"/>	<input type="checkbox"/>
	Hay otros temas que afectarán a mis oportunidades de conseguir empleo (problemas físicos, problemas de salud, cuidado de niños/as, problemas económicos, idioma...) Por favor, explícalo:	<input type="checkbox"/>	<input type="checkbox"/>

30. Importancia del trabajo

Nos interesa conocer tu opinión sobre **la importancia del trabajo en el conjunto de tu vida.**

¿Cuál es la importancia y significación que tiene o tendría el trabajo en el conjunto de tu vida?

Rodea con un círculo el número en la escala que consideras que más se ajusta a tu opinión

Es una de las cosas menos importantes en mi vida	Tiene una importancia media en mi vida			Es una de las cosas más importantes en mi vida		
1	2	3	4	5	6	7

Para saber la importancia que le das al trabajo, comparándolo con otras actividades de la vida, lee las siguientes frases y señala la casilla que más se corresponde con tu opinión.

¿Qué importancia le das a las siguientes esferas de tu vida?		Poca			Media			Mucha
31	Mi tiempo libre de ocio (como aficiones, hobbies, deportes, diversiones, contactos con amigos)	1 <input type="checkbox"/>	2 <input type="checkbox"/>	3 <input type="checkbox"/>	4 <input type="checkbox"/>	5 <input type="checkbox"/>	6 <input type="checkbox"/>	7 <input type="checkbox"/>
	Mi participación social (p.ej. en organizaciones voluntarias, políticas y sindicales) / Tu comunidad (asociaciones de vecinos, partidos, sindicatos)	1 <input type="checkbox"/>	2 <input type="checkbox"/>	3 <input type="checkbox"/>	4 <input type="checkbox"/>	5 <input type="checkbox"/>	6 <input type="checkbox"/>	7 <input type="checkbox"/>
	El trabajo	1 <input type="checkbox"/>	2 <input type="checkbox"/>	3 <input type="checkbox"/>	4 <input type="checkbox"/>	5 <input type="checkbox"/>	6 <input type="checkbox"/>	7 <input type="checkbox"/>
	Mi religión (actividades y creencias religiosas)	1 <input type="checkbox"/>	2 <input type="checkbox"/>	3 <input type="checkbox"/>	4 <input type="checkbox"/>	5 <input type="checkbox"/>	6 <input type="checkbox"/>	7 <input type="checkbox"/>
	Mi familia	1 <input type="checkbox"/>	2 <input type="checkbox"/>	3 <input type="checkbox"/>	4 <input type="checkbox"/>	5 <input type="checkbox"/>	6 <input type="checkbox"/>	7 <input type="checkbox"/>
	Otras	1 <input type="checkbox"/>	2 <input type="checkbox"/>	3 <input type="checkbox"/>	4 <input type="checkbox"/>	5 <input type="checkbox"/>	6 <input type="checkbox"/>	7 <input type="checkbox"/>

Nos gustaría conocer lo que el **trabajo significa para ti**. No se trata sólo de tu situación actual, sino de conocer la opinión que tienes sobre el trabajo como resultado de tu vida laboral total.

Lee las siguientes frases. Cada una de ella expresa diferentes opiniones sobre el trabajo. Señala la casilla que más se corresponde a tu opinión.

32. ¿Qué significa el trabajo para ti?	Totalmente en desacuerdo ← → Totalmente de acuerdo				
El trabajo da/proporciona posición/status y prestigio	1 <input type="checkbox"/>	2 <input type="checkbox"/>	3 <input type="checkbox"/>	4 <input type="checkbox"/>	5 <input type="checkbox"/>
El trabajo proporciona ingresos que la gente necesita	1 <input type="checkbox"/>	2 <input type="checkbox"/>	3 <input type="checkbox"/>	4 <input type="checkbox"/>	5 <input type="checkbox"/>
El trabajo te mantiene ocupado/a	1 <input type="checkbox"/>	2 <input type="checkbox"/>	3 <input type="checkbox"/>	4 <input type="checkbox"/>	5 <input type="checkbox"/>
El trabajo permite tener relaciones interesantes con otras personas /te proporciona contactos interpersonales	1 <input type="checkbox"/>	2 <input type="checkbox"/>	3 <input type="checkbox"/>	4 <input type="checkbox"/>	5 <input type="checkbox"/>
El trabajo es una manera de ser útil a la sociedad /Tu trabajo es una forma de servir a la sociedad/ te permite cumplir una función social	1 <input type="checkbox"/>	2 <input type="checkbox"/>	3 <input type="checkbox"/>	4 <input type="checkbox"/>	5 <input type="checkbox"/>
El trabajo en sí es interesante y satisfactorio /Tu trabajo es intrínsecamente interesante	1 <input type="checkbox"/>	2 <input type="checkbox"/>	3 <input type="checkbox"/>	4 <input type="checkbox"/>	5 <input type="checkbox"/>

33. ¿Cómo te gustaría que fuera tu trabajo?

Imagínate en tu trabajo. Queremos conocer qué características de ese trabajo serían las más importantes para ti. Para asegurarnos de que recogemos bien tu opinión, lee primero todas las frases para hacerte una idea general.

¿Qué características del trabajo serían las más importantes para ti? Señala la casilla que más se ajusta a tu opinión		Nada importante				Muy importante
33	Oportunidades para aprender cosas nuevas (Buenas oportunidades de aprendizaje)	1 <input type="checkbox"/>	2 <input type="checkbox"/>	3 <input type="checkbox"/>	4 <input type="checkbox"/>	5 <input type="checkbox"/>
	Tener buenas relaciones con compañeros/as, jefes/as, etc	1 <input type="checkbox"/>	2 <input type="checkbox"/>	3 <input type="checkbox"/>	4 <input type="checkbox"/>	5 <input type="checkbox"/>
	Posibilidad de ascenso	1 <input type="checkbox"/>	2 <input type="checkbox"/>	3 <input type="checkbox"/>	4 <input type="checkbox"/>	5 <input type="checkbox"/>
	Un horario de trabajo adecuado	1 <input type="checkbox"/>	2 <input type="checkbox"/>	3 <input type="checkbox"/>	4 <input type="checkbox"/>	5 <input type="checkbox"/>
	Un trabajo variado	1 <input type="checkbox"/>	2 <input type="checkbox"/>	3 <input type="checkbox"/>	4 <input type="checkbox"/>	5 <input type="checkbox"/>
	Un trabajo interesante (que realmente te guste)	1 <input type="checkbox"/>	2 <input type="checkbox"/>	3 <input type="checkbox"/>	4 <input type="checkbox"/>	5 <input type="checkbox"/>
	Seguridad en el puesto de trabajo (Estabilidad)	1 <input type="checkbox"/>	2 <input type="checkbox"/>	3 <input type="checkbox"/>	4 <input type="checkbox"/>	5 <input type="checkbox"/>
	Que los requisitos del trabajo coincidan con tu capacidad	1 <input type="checkbox"/>	2 <input type="checkbox"/>	3 <input type="checkbox"/>	4 <input type="checkbox"/>	5 <input type="checkbox"/>
	Un buen sueldo	1 <input type="checkbox"/>	2 <input type="checkbox"/>	3 <input type="checkbox"/>	4 <input type="checkbox"/>	5 <input type="checkbox"/>
	Buenas condiciones ambientales (temperatura, ruido, etc.)	1 <input type="checkbox"/>	2 <input type="checkbox"/>	3 <input type="checkbox"/>	4 <input type="checkbox"/>	5 <input type="checkbox"/>
	Independencia en el trabajo (tú decides cómo hacer tu trabajo) (Mucha autonomía)	1 <input type="checkbox"/>	2 <input type="checkbox"/>	3 <input type="checkbox"/>	4 <input type="checkbox"/>	5 <input type="checkbox"/>
Otras:	1 <input type="checkbox"/>	2 <input type="checkbox"/>	3 <input type="checkbox"/>	4 <input type="checkbox"/>	5 <input type="checkbox"/>	

Este cuestionario ha sido realizado:

- a) De manera auto administrada por la persona.
- b) Con ayuda de una/un profesional.

Ha sido realizado de una sola vez:

- a) Sí
- b) No

A rellenar por la persona responsable de la intervención:

Fecha prevista post: _____

MUCHAS GRACIAS POR TU COLABORACIÓN

CUESTIONARIO POST

Trabajando en Positivo junto con el Departamento de Psicología Social y Metodología de las Ciencias del Comportamiento de la Universidad del País Vasco (UPV/EHU), está llevando a cabo una investigación sobre los aspectos relativos al acceso al mundo laboral. Es por ello que volvemos a solicitar tu colaboración.

A continuación, te presentamos un cuestionario sobre diferentes aspectos, muchos de los cuales ya fueron tenidos en cuenta en el cuestionario anterior. Como recordarás, estas preguntas no tienen respuestas correctas ni incorrectas, lo que nos interesa aquí es tu opinión.

Este cuestionario es anónimo, por lo tanto, te pedimos que seas sincera/o a la hora de responder al mismo.

Solicitamos también que respondas a todas las preguntas que se te presentan.

Finalmente, y para mantener la privacidad de los datos, te pedimos que rellenes el siguiente código de identificación, escribiendo tu horóscopo, día de tu cumpleaños y nombre de tu madre.

CÓDIGO DE IDENTIFICACIÓN -GEpost-		
Horóscopo	Día de cumpleaños	Nombre de la madre
Ei.: Escorpio	Fi 17	
<input type="text"/>	<input type="text"/>	<input type="text"/>

MUCHAS GRACIAS POR TU COLABORACIÓN

ENTIDAD: _____

Salud		
Marca con una X la opción adecuada: Ejemplo (x).		
1	En general, dirías que tu salud es:	<input type="checkbox"/> Excelente <input type="checkbox"/> Muy buena <input type="checkbox"/> Buena <input type="checkbox"/> Regular <input type="checkbox"/> Mala
2	¿Cómo te han ido las cosas en general este último mes?	<input type="checkbox"/> Muy bien, no podían haberme ido mejor. <input type="checkbox"/> Bastante bien. <input type="checkbox"/> Ni bien ni mal, casi igual. <input type="checkbox"/> Bastante mal. <input type="checkbox"/> Muy mal, no podían haberme ido peor.

Situación laboral		
Marca con una X la opción adecuada: Ejemplo (x).		
3	¿Cuál es tu situación laboral actual?	<input type="checkbox"/> Trabajo remunerado con contrato ¿En qué? _____ <input type="checkbox"/> Trabajo remunerado sin contrato ¿En qué? _____ <input type="checkbox"/> No trabajo remunerado
4	¿Cuál es tu nivel de ingresos mensual? (neto: lo que ingresas – únicamente tus ingresos propios-	<input type="checkbox"/> Sin ingresos <input type="checkbox"/> Menos de 500 € <input type="checkbox"/> Entre 500 y 750 € <input type="checkbox"/> Entre 750 y 1000 € <input type="checkbox"/> Entre 1000 y 1500 € <input type="checkbox"/> Más de 1500 €
5	¿Cobras algún tipo de prestación económica?	<input type="checkbox"/> Sí <input type="checkbox"/> No
6	Sólo quienes cobran alguna prestación económica ¿De qué tipo?	<input type="checkbox"/> Prestación por desempleo <input type="checkbox"/> Pensión no contributiva <input type="checkbox"/> Incapacidad laboral transitoria <input type="checkbox"/> Gran invalidez <input type="checkbox"/> Incapacidad permanente absoluta <input type="checkbox"/> Incapacidad permanente total <input type="checkbox"/> Renta mínima de inserción <input type="checkbox"/> Otra(s) ¿Cuál(es)? _____
7	¿Estás en posesión del certificado de discapacidad?	<input type="checkbox"/> Sí <input type="checkbox"/> No
8	Sólo quienes posean el certificado de discapacidad ¿Qué grado tienes?	<input type="checkbox"/> Menor del 33% <input type="checkbox"/> Entre el 34 y el 64% <input type="checkbox"/> 65% o más
Señala en qué medida estás de acuerdo con las siguientes afirmaciones.		Totalmente en desacuerdo ←————→ Totalmente de acuerdo
9	Me preocupa que mis habilidades para el trabajo estén anticuadas	1 <input type="checkbox"/> 2 <input type="checkbox"/> 3 <input type="checkbox"/> 4 <input type="checkbox"/> 5 <input type="checkbox"/>
10	Pienso que tengo suficiente formación para trabajar	1 <input type="checkbox"/> 2 <input type="checkbox"/> 3 <input type="checkbox"/> 4 <input type="checkbox"/> 5 <input type="checkbox"/>
	Pienso que tengo las habilidades que son necesarias para trabajar	1 <input type="checkbox"/> 2 <input type="checkbox"/> 3 <input type="checkbox"/> 4 <input type="checkbox"/> 5 <input type="checkbox"/>
11	Sólo las personas que NO trabajan ¿Te gustaría trabajar?	<input type="checkbox"/> Sí <input type="checkbox"/> No <input type="checkbox"/> Me gustaría pero mi salud no me lo permite

Consumo de droga <i>Indícanos por favor cuáles de las siguientes drogas has consumido DURANTE LAS DOS ÚLTIMAS SEMANAS y la frecuencia de consumo de la/s misma/s.</i>		Nunca	Ocasionalmente	1-2 veces por semana	>2 veces por semana	Todos los días
12	Alcohol	1 <input type="checkbox"/>	2 <input type="checkbox"/>	3 <input type="checkbox"/>	4 <input type="checkbox"/>	5 <input type="checkbox"/>
	Cannabis	1 <input type="checkbox"/>	2 <input type="checkbox"/>	3 <input type="checkbox"/>	4 <input type="checkbox"/>	5 <input type="checkbox"/>
	Cocaína	1 <input type="checkbox"/>	2 <input type="checkbox"/>	3 <input type="checkbox"/>	4 <input type="checkbox"/>	5 <input type="checkbox"/>
	Heroína	1 <input type="checkbox"/>	2 <input type="checkbox"/>	3 <input type="checkbox"/>	4 <input type="checkbox"/>	5 <input type="checkbox"/>
	Cocaína + heroína	1 <input type="checkbox"/>	2 <input type="checkbox"/>	3 <input type="checkbox"/>	4 <input type="checkbox"/>	5 <input type="checkbox"/>
	Benzodiacepinas	1 <input type="checkbox"/>	2 <input type="checkbox"/>	3 <input type="checkbox"/>	4 <input type="checkbox"/>	5 <input type="checkbox"/>
	Inhalantes	1 <input type="checkbox"/>	2 <input type="checkbox"/>	3 <input type="checkbox"/>	4 <input type="checkbox"/>	5 <input type="checkbox"/>
	Drogas sintéticas	1 <input type="checkbox"/>	2 <input type="checkbox"/>	3 <input type="checkbox"/>	4 <input type="checkbox"/>	5 <input type="checkbox"/>
	Anfetaminas	1 <input type="checkbox"/>	2 <input type="checkbox"/>	3 <input type="checkbox"/>	4 <input type="checkbox"/>	5 <input type="checkbox"/>
	Otras	1 <input type="checkbox"/>	2 <input type="checkbox"/>	3 <input type="checkbox"/>	4 <input type="checkbox"/>	5 <input type="checkbox"/>

BÚSQUEDA DE EMPLEO

13	En las dos últimas semanas, invertí un total de _____ horas buscando empleo
14	En las dos últimas semanas, he tenido un total de _____ entrevistas de trabajo

MÉTODOS DE BÚSQUEDA DE EMPLEO

¿Con qué frecuencia has realizado cada una de las actividades que aparecen en la lista durante las dos últimas semanas?		Nunca	Muy pocas veces	Algunas veces	A menudo	Casi siempre
15	Busqué ofertas de empleo en internet	1 <input type="checkbox"/>	2 <input type="checkbox"/>	3 <input type="checkbox"/>	4 <input type="checkbox"/>	5 <input type="checkbox"/>
	Busqué empleos en direcciones web y envié (al menos) un currículum	1 <input type="checkbox"/>	2 <input type="checkbox"/>	3 <input type="checkbox"/>	4 <input type="checkbox"/>	5 <input type="checkbox"/>
	Contacté con una ETT o empresa de búsqueda de empleo	1 <input type="checkbox"/>	2 <input type="checkbox"/>	3 <input type="checkbox"/>	4 <input type="checkbox"/>	5 <input type="checkbox"/>
	Envié un currículum a una posible empresa contratadora	1 <input type="checkbox"/>	2 <input type="checkbox"/>	3 <input type="checkbox"/>	4 <input type="checkbox"/>	5 <input type="checkbox"/>
	Telefoneé o visité un/a contratador/a posible	1 <input type="checkbox"/>	2 <input type="checkbox"/>	3 <input type="checkbox"/>	4 <input type="checkbox"/>	5 <input type="checkbox"/>
	Intenté aprender más sobre los sitios/lugares/empresas a los que solicitaré empleo	1 <input type="checkbox"/>	2 <input type="checkbox"/>	3 <input type="checkbox"/>	4 <input type="checkbox"/>	5 <input type="checkbox"/>
	Solicité referencias a alguien que podría tener información o consejos sobre mi carrera profesional	1 <input type="checkbox"/>	2 <input type="checkbox"/>	3 <input type="checkbox"/>	4 <input type="checkbox"/>	5 <input type="checkbox"/>
	Hablé con mis amigos/as o familiares para conseguir nuevas ideas sobre posibles empleos	1 <input type="checkbox"/>	2 <input type="checkbox"/>	3 <input type="checkbox"/>	4 <input type="checkbox"/>	5 <input type="checkbox"/>
	Hablé con empleadores/as anteriores o con gente con la que trabajaba sobre posibles empleos	1 <input type="checkbox"/>	2 <input type="checkbox"/>	3 <input type="checkbox"/>	4 <input type="checkbox"/>	5 <input type="checkbox"/>

	Acudí a oficinas o recursos públicos de empleo (mi Oficina de Empleo, Agencias Municipales de Colocación, etc.)	1 <input type="checkbox"/>	2 <input type="checkbox"/>	3 <input type="checkbox"/>	4 <input type="checkbox"/>	5 <input type="checkbox"/>
¿Qué confianza sientes sobre tu capacidad de hacer una buena tarea en...?		En absoluto confiada/o	Algo confiada/o	Muy confiada/o		
16	El uso de redes o contactos personales y tu búsqueda de empleo	1 <input type="checkbox"/>	2 <input type="checkbox"/>	3 <input type="checkbox"/>		
	El uso de internet en tu búsqueda de empleo	1 <input type="checkbox"/>	2 <input type="checkbox"/>	3 <input type="checkbox"/>		
	Identificar las competencias que tienes al ofrecerte a un posible contratador/a	1 <input type="checkbox"/>	2 <input type="checkbox"/>	3 <input type="checkbox"/>		
	Escribir un buen currículum	1 <input type="checkbox"/>	2 <input type="checkbox"/>	3 <input type="checkbox"/>		
	Adaptar tu currículum a empleos específicos	1 <input type="checkbox"/>	2 <input type="checkbox"/>	3 <input type="checkbox"/>		
	Escribir una carta de presentación	1 <input type="checkbox"/>	2 <input type="checkbox"/>	3 <input type="checkbox"/>		
	Encontrar información sobre las empresas antes de la entrevista	1 <input type="checkbox"/>	2 <input type="checkbox"/>	3 <input type="checkbox"/>		
	Auto-presentarte adecuadamente en la entrevista	1 <input type="checkbox"/>	2 <input type="checkbox"/>	3 <input type="checkbox"/>		
	Explicar por qué ya no trabajas para tu último/a contratador/a	1 <input type="checkbox"/>	2 <input type="checkbox"/>	3 <input type="checkbox"/>		
	Tras participar en una entrevista de selección, hacer un seguimiento de la misma (cómo va el proceso de selección, si se ha cubierto el puesto, si continúa la oferta, etc.).	1 <input type="checkbox"/>	2 <input type="checkbox"/>	3 <input type="checkbox"/>		
Negociar el salario u otras condiciones de empleo	1 <input type="checkbox"/>	2 <input type="checkbox"/>	3 <input type="checkbox"/>			

Persistencia		Totalmente de acuerdo				Totalmente en desacuerdo
<i>Señala en qué medida estás de acuerdo con las siguientes afirmaciones.</i>						
17	Si no puedo realizar una actividad o tarea en un primer momento, sigo intentándolo hasta conseguirlo	1 <input type="checkbox"/>	2 <input type="checkbox"/>	3 <input type="checkbox"/>	4 <input type="checkbox"/>	5 <input type="checkbox"/>
	Me rindo fácilmente	1 <input type="checkbox"/>	2 <input type="checkbox"/>	3 <input type="checkbox"/>	4 <input type="checkbox"/>	5 <input type="checkbox"/>
	Los fracasos provocan que me esfuerce más	1 <input type="checkbox"/>	2 <input type="checkbox"/>	3 <input type="checkbox"/>	4 <input type="checkbox"/>	5 <input type="checkbox"/>
	Si me rechazan tras una entrevista de trabajo sigo intentándolo hasta conseguirlo	1 <input type="checkbox"/>	2 <input type="checkbox"/>	3 <input type="checkbox"/>	4 <input type="checkbox"/>	5 <input type="checkbox"/>

Señala el número de la escala que mejor corresponde a tu opinión		Nunca	Muy pocas veces	Algunas veces	A menudo	Casi siempre
18	Necesito ayuda para decidir si debería realizar un cambio en mi carrera profesional	1 <input type="checkbox"/>	2 <input type="checkbox"/>	3 <input type="checkbox"/>	4 <input type="checkbox"/>	5 <input type="checkbox"/>
	Necesito ayuda para planificar un cambio en mi carrera profesional	1 <input type="checkbox"/>	2 <input type="checkbox"/>	3 <input type="checkbox"/>	4 <input type="checkbox"/>	5 <input type="checkbox"/>

Estrés y apoyo						
¿En qué medida las palabras que se te presentan describen cómo te has sentido la mayoría del tiempo en los últimos siete días?		Nunca	Muy pocas veces	Algunas veces	A menudo	Casi siempre
19	Enfadado/a	1 <input type="checkbox"/>	2 <input type="checkbox"/>	3 <input type="checkbox"/>	4 <input type="checkbox"/>	5 <input type="checkbox"/>
	Deprimido/a	1 <input type="checkbox"/>	2 <input type="checkbox"/>	3 <input type="checkbox"/>	4 <input type="checkbox"/>	5 <input type="checkbox"/>
	Preocupado/a	1 <input type="checkbox"/>	2 <input type="checkbox"/>	3 <input type="checkbox"/>	4 <input type="checkbox"/>	5 <input type="checkbox"/>
	¿Interfieren estos sentimientos en tu búsqueda de empleo?	1 <input type="checkbox"/>	2 <input type="checkbox"/>	3 <input type="checkbox"/>	4 <input type="checkbox"/>	5 <input type="checkbox"/>
	Tengo amigos/as o familiares a los que puedo hablar cuando mi día no ha ido bien	1 <input type="checkbox"/>	2 <input type="checkbox"/>	3 <input type="checkbox"/>	4 <input type="checkbox"/>	5 <input type="checkbox"/>
	Tengo amigos/as, familia o compañeros/as que tratan de ayudarme con la búsqueda de empleo	1 <input type="checkbox"/>	2 <input type="checkbox"/>	3 <input type="checkbox"/>	4 <input type="checkbox"/>	5 <input type="checkbox"/>
	Emociones positivas					
¿En qué medida las palabras que se te presentan describen cómo te has sentido la mayoría del tiempo en los últimos siete días?		Nunca	Muy pocas veces	Algunas veces	A menudo	Casi siempre
	Alegre	1 <input type="checkbox"/>	2 <input type="checkbox"/>	3 <input type="checkbox"/>	4 <input type="checkbox"/>	5 <input type="checkbox"/>
	Enfadado/a	1 <input type="checkbox"/>	2 <input type="checkbox"/>	3 <input type="checkbox"/>	4 <input type="checkbox"/>	5 <input type="checkbox"/>
	En calma, tranquilo/a	1 <input type="checkbox"/>	2 <input type="checkbox"/>	3 <input type="checkbox"/>	4 <input type="checkbox"/>	5 <input type="checkbox"/>
	¿Influyen estos sentimientos en tu búsqueda de empleo?	1 <input type="checkbox"/>	2 <input type="checkbox"/>	3 <input type="checkbox"/>	4 <input type="checkbox"/>	5 <input type="checkbox"/>

Habilidades de control						
Marca la casilla que mejor corresponde a tu opinión		Nunca	Muy pocas veces	Algunas veces	A menudo	Muy a menudo
	Con frecuencia me preocupo de lo que la gente piensa de mi	1 <input type="checkbox"/>	2 <input type="checkbox"/>	3 <input type="checkbox"/>	4 <input type="checkbox"/>	5 <input type="checkbox"/>
	Tiendo a inquietarme/ ponerme nervioso/a enseguida	1 <input type="checkbox"/>	2 <input type="checkbox"/>	3 <input type="checkbox"/>	4 <input type="checkbox"/>	5 <input type="checkbox"/>
	Me enfado conmigo mismo/a cuando echo a perder una oportunidad o cometo un fallo	1 <input type="checkbox"/>	2 <input type="checkbox"/>	3 <input type="checkbox"/>	4 <input type="checkbox"/>	5 <input type="checkbox"/>
	Me asusta llamar a gente para solicitar un puesto de trabajo	1 <input type="checkbox"/>	2 <input type="checkbox"/>	3 <input type="checkbox"/>	4 <input type="checkbox"/>	5 <input type="checkbox"/>
	Me pongo nervioso/a incluso de pensar en una entrevista de empleo	1 <input type="checkbox"/>	2 <input type="checkbox"/>	3 <input type="checkbox"/>	4 <input type="checkbox"/>	5 <input type="checkbox"/>
	Tengo miedo de hacerlo mal en la entrevista	1 <input type="checkbox"/>	2 <input type="checkbox"/>	3 <input type="checkbox"/>	4 <input type="checkbox"/>	5 <input type="checkbox"/>

Barreras			
Por favor, responde SI o NO en la casilla de respuesta.		Sí	No
21	Tengo acceso a un teléfono al que los/as contratadores/as pueden llamarme	<input type="checkbox"/>	<input type="checkbox"/>
	Sé cómo se usa un ordenador	<input type="checkbox"/>	<input type="checkbox"/>

Tengo acceso a internet y correo electrónico	<input type="checkbox"/>	<input type="checkbox"/>
Tengo una buena forma de transporte para ir al trabajo y entrevistas	<input type="checkbox"/>	<input type="checkbox"/>
Hay otros temas que afectarán a mis oportunidades de conseguir empleo (problemas físicos, problemas de salud, cuidado de niños/as, problemas económicos, idioma...) Por favor, explícalo:	<input type="checkbox"/>	<input type="checkbox"/>

22. Importancia del trabajo

Nos interesa conocer tu opinión sobre **la importancia del trabajo en el conjunto de tu vida**.

¿Cuál es la importancia y significación que tiene o tendría el trabajo en el conjunto de tu vida?
Rodea con un círculo el número en la escala que consideras que más se ajusta a tu opinión

Es una de las cosas menos importantes en mi vida	Tiene una importancia media en mi vida					Es una de las cosas más importantes en mi vida
1	2	3	4	5	6	7

Para saber la importancia que le das al trabajo, comparándolo con otras actividades de la vida, lee las siguientes frases y señala la casilla que más se corresponde con tu opinión.

¿Qué importancia le das a las siguientes esferas de tu vida?		Poca			Media			Mucha
23	Mi tiempo libre de ocio (como aficiones, hobbies, deportes, diversiones, contactos con amigos)	1 <input type="checkbox"/>	2 <input type="checkbox"/>	3 <input type="checkbox"/>	4 <input type="checkbox"/>	5 <input type="checkbox"/>	6 <input type="checkbox"/>	7 <input type="checkbox"/>
	Mi participación social (p.ej. en organizaciones voluntarias, políticas y sindicales) / Tu comunidad (asociaciones de vecinos, partidos, sindicatos)	1 <input type="checkbox"/>	2 <input type="checkbox"/>	3 <input type="checkbox"/>	4 <input type="checkbox"/>	5 <input type="checkbox"/>	6 <input type="checkbox"/>	7 <input type="checkbox"/>
	El trabajo	1 <input type="checkbox"/>	2 <input type="checkbox"/>	3 <input type="checkbox"/>	4 <input type="checkbox"/>	5 <input type="checkbox"/>	6 <input type="checkbox"/>	7 <input type="checkbox"/>
	Mi religión (actividades y creencias religiosas)	1 <input type="checkbox"/>	2 <input type="checkbox"/>	3 <input type="checkbox"/>	4 <input type="checkbox"/>	5 <input type="checkbox"/>	6 <input type="checkbox"/>	7 <input type="checkbox"/>
	Mi familia	1 <input type="checkbox"/>	2 <input type="checkbox"/>	3 <input type="checkbox"/>	4 <input type="checkbox"/>	5 <input type="checkbox"/>	6 <input type="checkbox"/>	7 <input type="checkbox"/>
	Otras	1 <input type="checkbox"/>	2 <input type="checkbox"/>	3 <input type="checkbox"/>	4 <input type="checkbox"/>	5 <input type="checkbox"/>	6 <input type="checkbox"/>	7 <input type="checkbox"/>

Nos gustaría conocer lo que el **trabajo significa para ti**. No se trata sólo de tu situación actual, sino de conocer la opinión que tienes sobre el trabajo como resultado de tu vida laboral total.

Lee las siguientes frases. Cada una de ella expresa diferentes opiniones sobre el trabajo. Señala la casilla que más se corresponde a tu opinión.

24. ¿Qué significa el trabajo para ti?	Totalmente en desacuerdo ←				→ Totalmente de acuerdo
	1 <input type="checkbox"/>	2 <input type="checkbox"/>	3 <input type="checkbox"/>	4 <input type="checkbox"/>	5 <input type="checkbox"/>
El trabajo da/proporciona posición/status y prestigio	1 <input type="checkbox"/>	2 <input type="checkbox"/>	3 <input type="checkbox"/>	4 <input type="checkbox"/>	5 <input type="checkbox"/>
El trabajo proporciona ingresos que la gente necesita	1 <input type="checkbox"/>	2 <input type="checkbox"/>	3 <input type="checkbox"/>	4 <input type="checkbox"/>	5 <input type="checkbox"/>
El trabajo te mantiene ocupado/a	1 <input type="checkbox"/>	2 <input type="checkbox"/>	3 <input type="checkbox"/>	4 <input type="checkbox"/>	5 <input type="checkbox"/>
El trabajo permite tener relaciones interesantes con otras personas /te proporciona contactos interpersonales	1 <input type="checkbox"/>	2 <input type="checkbox"/>	3 <input type="checkbox"/>	4 <input type="checkbox"/>	5 <input type="checkbox"/>
El trabajo es una manera de ser útil a la sociedad /Tu trabajo es una forma de servir a la sociedad/ te permite cumplir una función social	1 <input type="checkbox"/>	2 <input type="checkbox"/>	3 <input type="checkbox"/>	4 <input type="checkbox"/>	5 <input type="checkbox"/>
El trabajo en sí es interesante y satisfactorio /Tu trabajo es intrínsecamente interesante	1 <input type="checkbox"/>	2 <input type="checkbox"/>	3 <input type="checkbox"/>	4 <input type="checkbox"/>	5 <input type="checkbox"/>

25. ¿Cómo te gustaría que fuera tu trabajo?

Imagínate en tu trabajo. Queremos conocer qué características de ese trabajo serían las más importantes para ti. Para asegurarnos de que recogemos bien tu opinión, lee primero todas las frases para hacerte una idea general.

¿Qué características del trabajo serían las más importantes para ti? Señala la casilla que más se ajusta a tu opinión		Nada importante				Muy importante
		1 <input type="checkbox"/>	2 <input type="checkbox"/>	3 <input type="checkbox"/>	4 <input type="checkbox"/>	5 <input type="checkbox"/>
25	Oportunidades para aprender cosas nuevas (Buenas oportunidades de aprendizaje)	1 <input type="checkbox"/>	2 <input type="checkbox"/>	3 <input type="checkbox"/>	4 <input type="checkbox"/>	5 <input type="checkbox"/>
	Tener buenas relaciones con compañeros/as, jefes/as, etc	1 <input type="checkbox"/>	2 <input type="checkbox"/>	3 <input type="checkbox"/>	4 <input type="checkbox"/>	5 <input type="checkbox"/>
	Posibilidad de ascenso	1 <input type="checkbox"/>	2 <input type="checkbox"/>	3 <input type="checkbox"/>	4 <input type="checkbox"/>	5 <input type="checkbox"/>
	Un horario de trabajo adecuado	1 <input type="checkbox"/>	2 <input type="checkbox"/>	3 <input type="checkbox"/>	4 <input type="checkbox"/>	5 <input type="checkbox"/>
	Un trabajo variado	1 <input type="checkbox"/>	2 <input type="checkbox"/>	3 <input type="checkbox"/>	4 <input type="checkbox"/>	5 <input type="checkbox"/>
	Un trabajo interesante (que realmente te guste)	1 <input type="checkbox"/>	2 <input type="checkbox"/>	3 <input type="checkbox"/>	4 <input type="checkbox"/>	5 <input type="checkbox"/>
	Seguridad en el puesto de trabajo (Estabilidad)	1 <input type="checkbox"/>	2 <input type="checkbox"/>	3 <input type="checkbox"/>	4 <input type="checkbox"/>	5 <input type="checkbox"/>
	Que los requisitos del trabajo coincidan con tu capacidad	1 <input type="checkbox"/>	2 <input type="checkbox"/>	3 <input type="checkbox"/>	4 <input type="checkbox"/>	5 <input type="checkbox"/>
	Un buen sueldo	1 <input type="checkbox"/>	2 <input type="checkbox"/>	3 <input type="checkbox"/>	4 <input type="checkbox"/>	5 <input type="checkbox"/>
	Buenas condiciones ambientales (temperatura, ruido, etc.)	1 <input type="checkbox"/>	2 <input type="checkbox"/>	3 <input type="checkbox"/>	4 <input type="checkbox"/>	5 <input type="checkbox"/>
	Independencia en el trabajo (tú decides cómo hacer tu trabajo) (Mucha autonomía)	1 <input type="checkbox"/>	2 <input type="checkbox"/>	3 <input type="checkbox"/>	4 <input type="checkbox"/>	5 <input type="checkbox"/>
	Otras:	1 <input type="checkbox"/>	2 <input type="checkbox"/>	3 <input type="checkbox"/>	4 <input type="checkbox"/>	5 <input type="checkbox"/>

SOBRE EL PROGRAMA DE APOYO PARA LA BÚSQUEDA DE EMPLEO EN EL QUE HAS PARTICIPADO

Participación Marca la casilla que mejor corresponde a tu opinión		Ninguna de las actividades del programa				Todas las actividades del programa
26	He participado en	1 <input type="checkbox"/>	2 <input type="checkbox"/>	3 <input type="checkbox"/>	4 <input type="checkbox"/>	5 <input type="checkbox"/>

Motivación		Nada motivado/a				Totalmente motivado/a	
27	En las actividades he estado ...	1 <input type="checkbox"/>	2 <input type="checkbox"/>	3 <input type="checkbox"/>	4 <input type="checkbox"/>	5 <input type="checkbox"/>	6 <input type="checkbox"/>

Satisfacción		Nada satisfecho/a				Totalmente satisfecho/a	
28	¿En qué medida estás satisfecho/a con el programa?	1 <input type="checkbox"/>	2 <input type="checkbox"/>	3 <input type="checkbox"/>	4 <input type="checkbox"/>	5 <input type="checkbox"/>	6 <input type="checkbox"/>

29. Para finalizar, quisiéramos que nos dijeres con tus palabras

¿QUÉ HA SUPUESTO EL PROGRAMA PARA TI?

Este cuestionario ha sido realizado:

- c) De manera auto administrada por la persona.
- d) Con ayuda de una/un profesional.

Ha sido realizado de una sola vez:

- c) Sí
- d) No

MUCHAS GRACIAS POR TU COLABORACIÓN